

## W numerze:

Postęp techniki jest niesamowity w każdej dziedzinie – nie omija także wind.

str. 6

# Biuletyn

## Informacyjny

grudzień 2010

Nr 7 (49)



## Założenia do Planu gospodarczo – finansowego Spółdzielni na 2011 rok

Informujemy, że, na wniosek Zarządu, Rada Nadzorcza na posiedzeniu w dniu 17.11.2010 r. przyjęła założenia do Planu gospodarczo – finansowego Spółdzielni na 2011 rok. W przyszłym roku działania Spółdzielni będą polegały na realizacji zadań ujętych w „Kierunkach rozwoju działalności gospodarczej oraz społecznej i kulturalnej Spółdzielni na rok 2008 i lata następne” uchwalonych przez Zebranie Przedstawicieli.

Więcej na str. 3

### REKLAMA

**UBEZPIECZENIA U BELGA**  
Katowice, os. Paderewskiego, C.H. BELGA, I piętro, czynne do 19<sup>00</sup>

**OC/AC**

Logo: PZU, WARTA, UNIQA, MACIF, ERGO, GENERALI, MTU, POLSKIE TOWARZYSTWO UBEZPIECZEŃ, COMPENSA, Allianz, TU PZMot, HDI, INTERPOLSKA UBEZPIECZENIA, BENEFIA, HESTIA, InterRisk

Porównaj 15 towarzystw w 1 miejscu!

tel. 032 258 70 75      www.hanga.com.pl

**Skrzydła drzwiowe na stare ościeżnice**  
(ponad 30 wzorów !!!)

**\* DOMATOR \***  
ul. Ułańska 12  
40-887 KATOWICE  
tel. 32-2544998,  
kom. 605-416-116

www.domator.katowice.pl

**ARTSPIN**

**SKLEP WĘDKARSKO-ZOOLOGICZNY**

**SERWIS KOMPUTERÓW I DRUKAREK**

**NAPEŁNIANIE TUSZY I TONERÓW**

**USŁUGI KSERO I POLIGRAFICZNE**

KATOWICE, UL. GRANICZNA 61 B  
(BLOK OBOK SPÓŁDZIELNI)  
TEL. 782 319 968

**KSERO I USŁUGI POLIGRAFICZNE**

- \* WYDRUKI Z PLIKÓW \*
- \* PRZEPISYWANIE TEKSTÓW \*
- \* SKANOWANIE DO PLIKU \*
- \* LAMINOWANIE DOKUMENTÓW \*
- \* BINDOWANIE I TWARDA OPRAWA PRAC \*
- \* WIZYTÓWKI, ULOTKI, KALENDARZE \*

**SERWIS KOMPUTERÓW I DRUKAREK**

- \* NAPEŁNIANIE TUSZY I TONERÓW \*
- \* NAPRAWA, KONSERWACJA I MODERNIZACJA PC \*
- \* INSTALACJA SYSTEMU OPERACYJNEGO \*
- \* INSTALACJA OPROGRAMOWANIA \*
- \* USUWANIE WIRUSÓW \*
- \* ODZYSKIWANIE I ARCHIWIZACJA DANYCH \*

**USŁUGI DODATKOWE**

- \* DRUKOWANIE ZDJĘĆ Z APARATÓW CYFROWYCH \*
- \* PRZEGRYWANIE KASET VHS NA DVD, VCD, DivX \*

**POSEZONOWA WYPRZEDAŻ SPRZĘTU WĘDKARSKIEGO**

**ARTYKUŁY ZOOLOGICZNE**

KARMY DLA ZWIERZĄT, ZWIRKI, ŚCIOŁKI, AKCESORIA

**KARMY NA WAGĘ**

- \* ROYAL CANIN \*
- \* PURINA \*
- \* BOSCH \*
- \* DAKO-ART \*
- \* MEGAN \*

**ZAPRASZAMY CZYNNIE**  
PN-PT 10-18 SOB. 9-15

# Klub „Rezonans”

Klub „Rezonans” w Katowicach przy ul. Sowińskiego 5a zaprasza mieszkańców na następujące zajęcia stałe:

- sekcja plastyczna dla dzieci: środa i piątek w godz. 16.00 – 17.30
  - warsztaty plastyczne dla dorosłych: wtorek w godz. 16.00 – 19.30
  - Koło Emerytów nr 2 i Klub Seniora: wtorek w godz. 11.00 – 13.00; czwartek w godz. 16.00 – 18.00
  - zajęcia w Modelarni przy ul. Sikorskiego 44: wtorek, czwartek, piątek, w godz. 16.00 – 20.00.
- Zajęcia sportowe dla młodzieży i osób dorosłych:
- aerobik: wtorek i czwartek w godz. 18.10 – 19.00
  - callanetics: wtorek i czwartek w godz. 19.00 – 19.45
  - gimnastyka taneczna dla dzieci: wtorek w godz. 16.15 – 17.15, piątek w godz. 15.30 – 16.30
  - siłownia dla pań i panów od poniedziałku do piątku w godz. 16.00 – 20.00
  - joga: poniedziałek w godz. 16.30 – 18.00.
  - taniec towarzyski: środa w godz. 17.00 – 17.45.

## RODZINNE ŚPIEWANIE

W dniu 24.11.2010 r. zainaugurowaliśmy, wspólnie ze Szkołą YAMAHA, cykl spotkań z mieszkańcami pn.: RODZINNE ŚPIEWANIE. Z przyjemnością informujemy, że ta kameralna

forma spotkań muzycznych spotkała się z aprobatą mieszkańców, którzy licznie przybyli do klubu. Wysłuchaliśmy pieśni żołnierskich w wykonaniu uczennic Szkoły Muzycznej YAMAHA, a następnie, zgodnie z programem wieczoru, było troszkę historii i wspólne śpiewanie.

Całemu przedsięwzięciu towarzyszyła ekspozycja mundurów wojskowych i przedmiotów militarnych.



W dniach 27 i 28 listopada odbył się VII Konkurs Plastikowych Modeli Redukcyjnych o puchar Przewodniczącego Rady Nadzorczej S.M. im. I. J. Paderewskiego. Głównym celem imprezy było popularyzowanie modelarstwa plastikowego.

W konkursie wzięło udział łącznie 73 modelarzy, wystawiono 184 modele.

Przyznano:

- Puchar Przewodniczącego Rady Nadzorczej **Rafałowi Janowskiemu** za model Normandia 44;
- Puchar Publiczności **Tomaszowi Modłasiakowi** za model AN-2;
- Puchar za najlepszą dioramę **Marcinowi Kalbarczykowi** za model Flammenwerfer;
- Puchar za najlepiej odwzorowane ślady eksploatacji **Stanisławowi Jabłońskiemu** za model Steyr 1500a;
- Puchar za najlepszy model w polskich barwach **Arturowi Żółtemu** za model T-55.

Oprócz pucharów rozdano również 33 medale złote, 38 medali srebrnych, 33 medale brązowe i 12 wyróżnień.

**Ciąg dalszy na str. 11**



## REKLAMA

Oferujemy Państwu wynajem komfortowo wyposażonej sali konferencyjnej mieszczącej się w siedzibie Spółdzielni Mieszkaniowej im. I. J. Paderewskiego w Katowicach przy ulicy Paderewskiego 65. Polecamy salę do organizacji szkoleń, konferencji oraz wykładów.



Sala wyposażona jest w:

- rzutnik
- ekran
- sprzęt nagłaśniający i nagrywający
- internet
- klimatyzację
- aneks kuchenny

• istnieje możliwość zaciemnienia sali  
W układzie kinowym sala pomieści do 60 osób,  
w układzie szkoleniowym do 45.

Koszt wynajmu sali: 70 zł za godzinę (minimum 5 godzin) + 50 zł za każdą następną godzinę  
Podane ceny zawierają podatek VAT.

**Kontakt: Dział Samorządowo-Organizacyjny**  
tel. 32 351 17 22



# Założenia do Planu gospodarczo – finansowego...

## Ciąg dalszy ze str. 1

Kontynuowana będzie polityka:

1) doskonalenia obsługi członków i mieszkańców Spółdzielni, w tym usprawnienie systemu bieżącej informacji w oparciu o nowoczesne kanały informacyjne,

2) poprawy efektywności zarządzania nieruchomościami poprzez działania zmierzające do:

a) pozyskania dostępnych środków unijnych (dotacji) na możliwe do realizacji zadania innowacyjne, rozwojowe i rewitalizacyjne;

b) poprawy stanu technicznego budynków i wyposażenia poprzez utrzymanie dotychczasowego poziomu nakładów na prace remontowe tak, by możliwe było dokończenie prac dotyczących wymiany dźwigów, wymiany instalacji elektrycznych, pierwszej wymiany stolarki okiennej, itp;

c) doskonalenia systemu windykacji należności Spółdzielni;

d) uregulowania spraw terenowo – prawnych w kwestii terenów zajętych przez dostawców mediów, gminę, itp.

3) dalszej, sukcesywnej realizacji innych zadań przyjętych przez Zebranie Przedstawicieli, w tym dalszego rozwoju działalności społecznej, oświatowej i kulturalnej.

Przeprowadzona analiza cenowych uwarunkowań zewnętrznych (szacowanych na bazie dostępnych informacji, głównie prasowych) oraz przewidywanego

wykonania planu roku bieżącego, pozwoliła przyjąć następujące założenia do Planu gospodarczo – finansowego na 2011 rok:

1. Utrzymać dotychczasową stawkę eksploatacyjną obowiązującą członków Spółdzielni. Prowadzone przez Spółdzielnię działania prooszczędnościowe w zakresie zużycia energii elektrycznej, utrzymanie na niezmiennym poziomie planowanych środków na wynagrodzenia i przewidywane wykonanie planu za rok bieżący, daje możliwość realizacji tego założenia pod warunkiem, że utrzymana zostanie preferencja w podatku VAT dla robót konserwacyjnych.

2. Utrzymać na dotychczasowym poziomie stawki opłat za wywóz nieczystości, eksploatację domofonów, eksploatację dźwigów, minimalną opłatę za użytkowanie części wspólnych budynków i prowadzenie działalności gospodarczej w mieszkaniach.

3. Utrzymać na dotychczasowym poziomie stawkę odpisu na fundusz remontowy.

**Zarząd Spółdzielni**

## Biura Spółdzielni nieczynne

Informujemy, że w piątek 24 grudnia br. oraz w czwartek 6 stycznia 2011 roku biura Spółdzielni Mieszkaniowej im. I. J. Paderewskiego będą **NIECZYNNE**.

## WAŻNE TELEFONY

SPÓŁDZIELNIA (SEKRETARIAT)	32 256 31 80
SPÓŁDZIELNIA (FAX)	32 255 18 39
SPÓŁDZIELNIA (ZGŁOSZENIA)	32 256 22 14
BIURO OBROTU NIERUCHOMOŚCIAMI	32 255 22 61
KLUB „REZONANS”	032 256 40 20
<b>POGOTOWIE TECHNICZNE SPÓŁDZIELNI</b>	<b>telefon czynny 24h na dobę 322563921,607614081</b>
SERWIS CIEPŁOWNICZY	32 209 15 05 ul. Graniczna 49b
POGOTOWIE DŻWIGOWE	32 251 33 32
POGOTOWIE ENERGETYCZNE	991, 32 258 46 53
POGOTOWIE GAZOWE	992, 32 251 54 11
POGOTOWIE WODNO – KANALIZACYJNE	994, 32 256 48 09
POGOTOWIE RATUNKOWE	999
STRAŻ POŻARNA	998
POLICJA	997
POLICJA (NUMER RATUNKOWY)	112
POSTERUNEK OSIEDLOWY	32 255 26 14 ul. Graniczna 57
STRAŻ MIEJSKA	986, 32 253 82 75

Przypominamy, że powyższe informacje możecie Państwo znaleźć w holach przedwindowych budynków.

# KTO PYTA NIE BŁĄDZI

**Z**aczniemy od oczywistej oczywistości: wszyscy produkujemy śmieci. I oczywistością jest, że musimy się ich pozbyć. Powinniśmy jednak robić to w sposób ucywilizowany i świadomy. Jako że śmieci są różnorakie, nie powinny zmieszane trafiać na wysypisko. Powinniśmy je segregować, czyli do odpowiedniego pojemnika wrzucamy np. obierki ziemniaczane, plastikową butelkę czy starą gazetę. I to już wiemy i tak coraz częściej robimy. Ale już nie bardzo wiemy, co zrobić ze starym telewizorem czy lodówką. Często pod osłoną nocy taki sprzęt trafia w okolicę pojemników na śmieci i... I sobie tam stoi, bo nikt go nie sprzątnie, bo to nie jest zwykły stary telewizor, tylko nowa kategoria szczególnych odpadów – tzw. elektrośmieci.

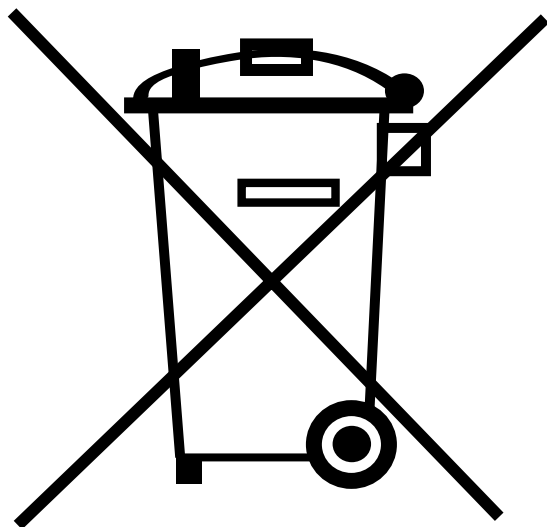
## 1. Co to są elektrośmieci?

**Elektrośmieci** to zużyty sprzęt elektryczny i elektroniczny, czyli wszystkie popsute, od dawna nieużywane i niepotrzebne urządzenia RTV i AGD, działające kiedyś na prąd lub na baterie, np. zepsute komputery, zabawki i gadzety elektroniczne, stare pralki, lodówki, zamrażarki, odkurzacze, suszarki, telefony, itp. Do tego rodzaju odpadów zaliczamy również zużyte świetlówki i baterie.

## 2. Czy można je wrzucić do śmietnika

**Elektrośmieci nie wolno wyrzucać do zwykłego śmietnika! Informujemy, że grozi za to kara grzywny nawet do 5 000 złotych!**

O zakazie wyrzucania nowych elektrośmieci do śmietnika informuje znak przekreślonego kontenera, umieszczony na urządzeniach elektrycznych i elektronicznych.



Na starszych urządzeniach takiego znaku nie ma, ale pamiętajmy, że wszystko, co działało na energię elektryczną, jest elektrośmieciem.

## 3. Dlaczego nie można ich wrzucić do śmietnika?

Bo są to odpady bardzo niebezpieczne. Zawierają liczne trujące, szkodliwe czy niebezpieczne substancje, które po wydostaniu się z uszkodzonej lodówki, pralki, komputera, świetlówki czy innego urządzenia elektronicznego, przenikają na śmietniku do gleby i ją zatrują. Poniżej znajduje się lista substancji niebezpiecznych zawartych w elektrośmieciach:

- **Rtęć** – zawarta jest w niektórych świetlówkach. Jeśli trafi do zbiorników wodnych, a później przeniknie do mózgu człowieka, czy zwierząt, może spowodować zaburzenia wzorku, słuchu, mowy, koordynacji ruchów, zucia i połykania.
- **Związki bromu** – stosowane są w komputerach. Po przeniknięciu do środowiska powodują u ludzi i zwierząt schorzenia układu rozrodczego oraz problemy neurologiczne.
- **Kadm** – zawarty w bateriach urządzeń elektrycznych, zaburza czynności nerek, powoduje chorobę nadciśnieniową, wywołuje zmiany nowotworowe, zaburza metabolizm wapnia, powodując deformację szkieletu i zaburza funkcje rozrodcze.
- **PCB** – pełni w urządzeniach funkcje chłodzące, smarujące i izolujące, po dostaniu się do wód gruntowych przenika do gleby i atmosfery, a następnie do tkanki tłuszczowej ludzi i zwierząt. Powoduje m.in. uszkodzenia wątroby, anomalie reprodukcyjne, osłabienie odporności, zaburzenia neurologiczne i hormonalne, a także opóźnienia w rozwoju niemowląt.
- **R-12** – czyli freon. W klimatyzatorach i lodówkach pełni funkcję chłodniczą. Jest szczególnie szkodliwy dla warstwy ozonowej. Od roku 1998 nie wolno go stosować w urządzeniach elektrycznych, jednak spotykany jest w urządzeniach starszego typu.
- **Azbest** – używany w urządzeniach elektrycznych i elektronicznych m.in. ze względu na swoje właściwości izolacyjne. Jest przyczyną wielu chorób, np. pylicy azbestowej, raka płuc i nowotworu międzybłoniaka opłucnej.

## 4. Elektrośmieci, co można z nimi zrobić?

Elektrośmieci powinny być zbierane selektywnie, następnie poddane procesom: odzysku, recyklingu oraz unieszkodliwienia trujących substancji. Uzyskane w ten sposób produkty przekazywane są do zakładów przetwarzania, dzięki czemu mogą być wykorzystywane do produkcji nowych przedmiotów.

**Ciąg dalszy na str. 10**

# List do świętego Mikołaja

*Kochany święty Mikołaju!*

Ostatni raz pisałam do Ciebie kilkadziesiąt lat temu, gdy byłam jeszcze dzieckiem, ale mam nadzieję, że w dalszym ciągu jesteś tak skuteczny jak wtedy, gdy prosiłam Cię o szmacianą lalkę czy piętrowy piórnik z bajecznie kolorowymi kredkami.

Pracuję w naszej Spółdzielni Mieszkaniowej i cały rok (właściwie już lata) wraz z innymi pracownikami staraliśmy się wypełniać swoje obowiązki najlepiej, jak potrafimy. Dlatego łataliśmy to, co dziurawe. Wymienialiśmy to, co zepsute lub zużyte. Wycinaliśmy to, co niedozwolone, chore lub brzydkie. Odśnieżaliśmy to, co zasypane i kosiliśmy to, co zarośnięte. Wywoziliśmy to, co zaśmiecało oraz płaciliśmy to, co zostało wygrzane. Św. Mikołaju! obiecuję, że przez kolejne lata będę równie mocno starała się być dobrym człowiekiem oraz pracownikiem.

Dlatego ośmielam się do Ciebie napisać ten list i prosić Cię o małą przysługę. Kochany Mikołaju! Bardzo Cię proszę o to, że gdy przyniesiesz wraz z Gwiazdką osiedlowym dzieciom piękne prezenty w wielkich pudłach, szepnij ich rodzicom, żeby następnego dnia zgnetli je w płaskie, małe kartoniki i wrzucili do kontenera przeznaczonego na zbieranie makulatury. Gdy tego nie zrobią lub – co gorsza – wrzucą je do ogólnych pojemników na odpady komunalne, niezniesione opakowania szybko zapełnią kontenery i podobnie, jak w latach ubiegłych, pozostałe śmieci wylądują obok koszy, rozwiewane przez grudniowe wiatry.

Dobry Mikołaju! Proszę cię również o to, żebyś często przypominał mieszkańcom, że gdy będą robili świąteczne porządki, to żeby w ostatniej chwili nie wystawiali przed klatkami zniszczonych krzeseł, stolików, na szybko wymienianych starych okien czy (nie daj Boże!) sedesów, co miało miejsce w poprzednich latach. Wtedy, zamiast cieszyć oczy widokiem przyprószonych świątecznym puchem choinek, w oczy będą nas kłuły grupki zbieraczy złomu, którzy szarpiąc, wyrrywając, robią spore zamieszanie, by wyłuskać jakieś druciki, zawiasy ze starej kanapy czy inne metalowe elementy. Proszę, żeby mieszkańcy zapamiętali, że wielkie gabaryty wywozimy zawsze w piątkowy poranek, po to, żeby na weekend czy święta było czysto i ładnie.

Proszę Cię dobry Mikołaju jeszcze o to, żeby mieszkańcy, robiąc wielkie świąteczne (i nie tylko) pranie, nie suszyli swoich ubrań w korytarzach lokatorskich. Widok suszarki na bieliznę we wspólnym korytarzu nie jest estetyczny, tylko rodzący konflikty międzysąsiedzkie.



Mój miły Mikołaju! Chciałabym jeszcze, abyś sprawił, by mieszkańcy nie zostawiali otwartych okienek piwnicznych, jak tłumaczą z powodu swoich zapasów ziemniaków na zimę czy po to, żeby w piwnicy mogły znaleźć schronienie dzikie koty. Prawda jest taka, że te otwarte okienka są łakomym kąskiem dla złodziei oraz bezdomnych, którzy również tą drogą, szukają schronienia przed chłodem i deszczem.

Kończąc mój list, życzyłabym sobie jeszcze, aby w te święta Pogotowie Techniczne Spółdzielni ponownie nie musiało udrażniać zapchanej kośćmi, rybimi głowami czy szmatami kanalizacji. Proszę, niech nikt nie wyrzuca już śmieci do toalet, bo wtedy u sąsiadów na niższych kondygnacjach zamiast świątecznego nastroju znów zrobi się piekielna powódź daleka od piernikowych zapachów.

I tak już na koniec św. Mikołaju! Proszę Cię, żeby wszyscy nasi mieszkańcy w nadchodzącym – 2011 – roku byli zadowoleni i uśmiechnięci. By szczęśliwa Gwiazda im sprzyjała oraz zdrowia i pieniędzy dużo im zsyłała.

*Licząca na Ciebie  
pracownica Spółdzielni*



# Nowoczesne windy

Od ponad 10 lat w naszej Spółdzielni trwa akcja wymiany zużytych urządzeń dźwigowych. W tym roku przysła kolej na dźwigi znajdujące się w budynkach przy ulicy Sowińskiego 29, 31, 43, 45. Dlaczego akurat o tych windach piszemy? Bo są inne od poprzednich. Postęp techniki jest niesamowity w każdej dziedzinie – nie omija także wind. Nowinki, które powodują, że jazda windą staje się bezpieczniejsza, tańsza, przyjemniejsza, są oferowane w przystępnych cenach. Więc postanowiliśmy z nich skorzystać.

W tym roku po raz pierwszy w wymienionych windach zastosowaliśmy nowoczesne układy napędowe (bezreduktorowe). Pracują ciszej, są energooszczędne, powinny się rzadziej psuć, bo składają się z mniejszej ilości, lżejszych, nowocześniejszych i bardziej wytrzymałych elementów. Do sterowania zespołem napędowym zastosowano nową generację falowników, dzięki któremu winda porusza się bardzo płynnie, bez wstrząsów i stuków. Powyższe rozwiązanie prowadzi do znacznie mniejszego zużycia podzespołów mechanicznych i poprawy komfortu jazdy.



Rozwój technologii pozwolił również na optymalne wykorzystanie przestrzeni w szybie windowym, dzięki czemu winda posiada kabinę maksymalnej wielkości. W kabinie testowo zamontowano nowoczesny system łączności z ekipami ratowniczymi. Dotychczasowy sposób wzywania pomocy – dzwonek w windzie – był nieskuteczny, gdyż sąsiedzi nie reagowali na wołanie o pomoc. Dlatego

w kabinie umieszczono przycisk, dzięki któremu osoba uwięziona skontaktuje się bezpośrednio z dyspozytorem służb ratowniczych.

Jego zadaniem jest poinformowanie, jak długi jest czas oczekiwania na przyjazd ekipy ratowniczej, uspokojenie uwięzionych, dodanie im otuchy. Dodatkowo praca windy jest obserwowana i monitorowana przez komputer, każde unieruchomienie dźwigu jest przez system zauważone. Sygnałem dźwiękowym i świetlnym centrum zarządzania jest informowane o nieprawidłowościach. Pozwala to na natychmiastowe podjęcie odpowiedniej działalności.

Kabina wykonana jest z metalowych paneli, dzięki czemu w przypadku ataków wandalizmu wymieniany jest zniszczony panel, a nie cała kabina. Panel dyspozycji z **przyciskami wandaloodpornymi**, dużymi numerami i **ciekłokrystalicznym wyświetlaczem** zaprojektowany został z myślą o wszystkich użytkownikach, zarówno tych najmłodszych, jak i starszych oraz niepełnosprawnych. Wnętrze kabiny nie oświetlają już zwykłe żarówki energooszczędne, tylko system specjalnie zaprojektowanych diód, dzięki którym pobierana jest **kilkukrotnie mniejsza ilość energii** dając przy tym odpowiednie oświetlenie.

Podczas zaników napięcia (brak prądu) uruchamiany jest zjazd awaryjny, który sprowadza dźwig na poziom przystanku i automatycznie wypuszcza pasażerów. W przypadku poważnej awarii serwis przyjeżdża w ciągu **kilkunastu minut**.



# Refleksje sąsiadki

**Z**nacie mnie – mieszkam „gdzieś” w jednym z bloków Spółdzielni Paderewskiego. Nieistotne gdzie. Jestem po prostu Waszą sąsiadką. Od lat obserwuję nasze miejsce zamieszkania i ponownie postanowiłam się podzielić swymi refleksjami. Dziś chciałabym... porozmawiać o wietrzeniu.

Ostatnio, od czasu gdy włamano się do mojej piwnicy – tak przy okazji – odwiedzam podziemia mojego budynku. Około tydzień temu (akurat zaczęła się zima, na zewnątrz  $-7^{\circ}\text{C}$ ) otwierając główne drzwi piwniczne poczułam wyraźne uderzenie zimnego powietrza. Dotychczas zdarzało się, że czułam podmuch ciepła, więc wyraźnie mnie to zainteresowało. Przeszłam wszystkie zakątki, odwiedziłam wszystkie zakamarki i ku memu zdziwieniu stwierdziłam, że 6 okienek piwnicznych jest otwartych. Wychłodzenie piwnicy było ogromne. Pozamykałam wszystkie w świętym przekonaniu, że to było przypadkowo. Na następny dzień postanowiłam sprawdzić wietrzenie piwnic. I o zgrozo – okienka znowu były otwarte. Zamknęłam, poszukałam dozorczynię i dowiedziałam się, że jest tak od jakiegoś czasu codziennie. Zazwyczaj jest otwarte jedno okienko, ale czasami wszystkie. Ona zamyka, ktoś otwiera. Dlaczego? Przypuszczalnie kupił ziemniaki i warzywa i chce zachować ich jędrność i świeżość jak najdłużej. Prerażające! Kto mógł wymyślić coś takiego? Ci, co mieszkają od początku w naszych blokach, już dawno zrezygnowali z przechowywania pło-

dów rolnych w piwnicach, bo są one bardzo ciepłe, gdyż ciągi ciepłownicze biegają wzdłuż całego budynku. A pomysł z wietrzeniem – nie do końca mądry: wychładza się cała piwnica, a za ciepło trzeba zapłacić. Dodatkowo w mieszkaniach i lokalach na parterze robi się zimno, bo podłoga staje się lodowata.

O mojej przygodzie opowiedziałam oczywiście przyjaciółkom. I wtedy okazało się, że każda z nich miała jakąś przygodę związaną z zimowym wietrzeniem:

– u jednej w klatce schodowej na pięciu kolejnych piętrach okienka były otwarte na oścież. Codziennie rano schodziła po schodach i je zamykała. Uparcie przez 3 zimowe tygodnie, dzień w dzień. Dlaczego ktoś uparcie wietrzył, nigdy się nie dowiedziała. Całkowity brak wyobraźni. Wszak to nasze złotówki ulatywały z ciepłym powietrzem do nieba.

– u drugiej sąsiad z uporem otwierał przez cały rok na całe dnie okienko na końcu korytarza. Nie pomogły rozmowy i prośby. Zdesperowani sąsiedzi na zimę zadrutowali, zablokowali okienko, by nie można go łatwo otworzyć. Pomogło, ale czy trzeba tak drastycznych metod? Wietrzyć trzeba, zimą również, to oczywiste. Gdy w piwnicy, na korytarzu czy w klatce roznoszą się nieprzyjemne zapachy, otworzymy okno na chwilę maksymalnie. To wystarczy, by wymienić powietrze, ale nie wychłodzić pomieszczeń, wszak za ciepło we wspólnych częściach budynku płacimy solidarnie wszyscy!

*Sąsiadka*

## Oddaj zbędną książkę do szkolnej biblioteki

**S**zanowni Mieszkańcy, informujemy, że Rada Rodziców w porozumieniu z dyrekcją Szkoły Podstawowej nr 12 im. Ignacego Paderewskiego w Katowicach, przy czynnym udziale uczniów klas VI, planuje zorganizowanie akcji zbierania używanych książek z przeznaczeniem pozyskanych wolumenów na powiększenie księgozbioru biblioteki szkolnej.

Akcja ta ma celu rozpowszechnienie czytelnictwa wśród młodzieży szkolnej oraz zaszczepienie młodzieży szacunku do książki. Praktycznie w każdym domu znajdują się niepotrzebne już książki, z lektury których domownicy „wyrosli”. Być może wśród Państwa znajdą się chętni, którzy zamiast zbędne książki wyrzucić, zdecydują się na przekazanie ich dzieciom. Niepotrzebne Państwu książki będzie można oddać w dniach 18 -19 grudnia w godzinach od 11.00 – 16.00 w pawilonie handlowym Belg w Katowicach.

Gorąco zachęcamy do udziału w akcji.

## Odczyty wodomierzy

**Z**bliża się regulaminowy termin odczytu wskazań wodomierzy, będzie to dzień 31 grudnia 2010 r. Prosimy, by każdy zadbał, aby odczyt w tym dniu został dokonany. Jeżeli ktoś wie, że w tym dniu nie będzie mógł być obecny, bądź wyjeżdża wcześniej, prosimy spisać wskazania wodomierzy przed wyjazdem, czy dzień wcześniej i przekazać je do Spółdzielni w sposób dowolny (dostarczyć osobiście, poprosić sąsiada, czy też zadzwonić do Spółdzielni).

### PRZYPOMINAMY, ZACHĘCAMY

Przypominamy i jednocześnie zachęcamy Państwa do skorzystania ze świadczonych przez Spółdzielnię usług:

- „**Polecenie Zapłaty**”, które pozwoli bezpiecznie, wygodnie i terminowo regulować Państwa zobowiązania wobec Spółdzielni;
- „**Usługa SMS**”, która zapewni bieżącą informację na temat najważniejszych zdarzeń mających miejsce w zasobach Spółdzielni (m.in. przeglądy, odczyty urządzeń pomiarowych zainstalowanych w lokalach, itp.).

Formularze niezbędne do uruchomienia ww. usług dostępne są na naszej stronie internetowej: [www.smpaderewski.pl](http://www.smpaderewski.pl) jak również w siedzibie Spółdzielni. **ZAPRASZAMY!**

# Jak to jest możliwe?

Jedna z naszych mieszkank opowiedziała mi taką oto, niestety smutną historię, która wydarzyła się w jednym z bloków. Na pewnym piętrze, za zamykanymi drzwiami korytarzowymi, w jednym z czterech mieszkań mieszkał sobie samotny, schorowany pan. Nie miał wokół siebie nikogo, kto choć trochę interesowałby się tym, jak sobie radzi z zaspokajaniem podstawowych potrzeb. Od czasu do czasu odwiedzała go opiekunka z Miejskiego Ośrodka Pomocy Społecznej, no i oczywiście opowiadająca mi tę historię pani, która wcześniej mieszkała z tym panem po sąsiedzku. Po jakimś czasie pan został zabrany do szpitala. Po powrocie ze szpitala miał problemy z poruszaniem się i nie zawsze udawało mu się dojść do drzwi, by je otworzyć, gdy pani chciała do niego zajrzeć i zapytać czy czegoś nie potrzebuje. Pewnego świątecznego dnia pani zaniósła mu obiad, ale pan drzwi nie otworzył. Jak się później okazało, nie doszedł do nich. Pani, pamiętając o jego trudnościach w poruszaniu się, zostawiła mu ten obiad w naczyniach pod drzwiami wejściowymi do mieszkania, ponieważ trochę się spieszyła. Była przekonana, że pan odbierze ten obiad, bo nieraz tak czynił. Po prawie tygodniu czasu okazało się, że ten pan umarł, właśnie w tym dniu, pod drzwiami wejściowymi w swoim mieszkaniu, a przyniesiony przez panią obiad dalej stał pod drzwiami na korytarzu, w którym znajdują się jeszcze trzy inne mieszkania.

Jak to możliwe, by nikt z tych trzech mieszkań przez ten czas nie zainteresował się stojącym pod drzwiami sąsiada obiadem? – zapytałam mieszkankę. Nie umiała mi

odpowiedzieć i tak samo jak ja, nie potrafiła tego zrozumieć. Zasmuciliśmy się okrutnie, bo jak się nie smucić odkrywając, że fakt zamieszkiwania w jednym korytarzu, drzwi w drzwi, w odległości paru metrów czterech rodzin, wcale nie daje gwarancji, że w sytuacji, gdy zachorujemy i nie będziemy mogli sami o siebie zadbać, ktoś z naszych korytarzowych sąsiadów to zauważy. Jak się nie smucić, gdy mieszkając i żyjąc w jednym korytarzu, nawet nie podejmujemy próby poznania naszych sąsiadów. Jak się nie smucić słysząc takie słowa jak: „ja z moim sąsiadem nie będę rozmawiać”...

Próbowałam wyobrazić sobie, jak bym się czuła, gdyby mnie osobiście przyszło mieszkać w takim korytarzu. Czy potrafiłabym przechodzić obok moich sąsiadów nie mówiąc im przynajmniej „dzień dobry”, czy umiałabym przejść obojętnie widząc z trudem dźwigającego ciężkie siatki sąsiada z naprzeciwnika? Nie, nie umiałabym i nie potrafiłabym tak postępować i robiłam bardzo dużo, nawet przy najbardziej trudnym sąsiedzie, by taki stan rzeczy zmienić. Nie ma według mnie gorszej samotności, niż samotność wśród ludzi i nie chciałabym znaleźć się w takim miejscu, w którym moje wołanie o pomoc pozostawałoby wołaniem w puszczę.

Życząc wszystkim Państwu, by nikt w te radosne Święta nie pozostał samotny i nawet najbardziej zatwardziali wrogowie znaleźli drogę do pojednania, pozostaję z nadzieją na lepsze jutro dla naszych sąsiedzkich relacji.

*Elżbieta Zadróż*

## Prace remontowe prowadzone w zasobach Spółdzielni

### **Roboty budowlane**

1. Trwają prace przygotowawcze poprzedzające utwardzenie terenu przy ulicy Sowińskiego 13, które przeprowadzi MZUiM, ul. Kantorówny 2a, KATOWICE

### **Instalacje i sieci sanitarne**

#### **Przewody wentylacyjne i spalinowe instalacje gazowe**

Firma INTERHAMMER GAZ, mieszcząca się w Katowicach przy ul. Granicznej 53 tel. 728-388-106, przeprowadza przegląd wraz z czyszczeniem przewodów kominowych oraz kontrolę instalacji gazowych w zasobach Spółdzielni.

#### **Instalacja c.o.**

Firma „HYDRO – INSTAL”, z siedzibą przy ul. Granicznej 49b w Katowicach, tel. 32/209-15-05 lub 660-670-065, pełni funkcję Serwisu Ciepłowniczego – codziennie w godz. 7.00 – 22.00

#### **Sieć kanalizacji wykonywana przez podmioty zewnętrzne**

Firma „TEL-GAZ”, tel. 32/206-72-79 działająca z ra-

mienia Wodociągów Katowickich kontynuuje wymianę kanalizacji sanitarnej przy budynku ul. Sowińskiego 29-35.

### **Roboty elektryczne**

#### **Remontowe roboty elektryczne**

1. Zgodnie z planem remontów kontynuowane są prace przy wymianie WLZ w budynku przy ul. Granicznej 57. Kontynuowane są także prace w zakresie ochrony przeciwprzepięciowej, przeciwporażeniowej i remontów bieżących instalacji elektrycznej w budynkach. Prace prowadzi firma PKP ENERGETYKA Zakład Górnośląski, 40-022 Katowice, ul. Damrota 8 tel. 32/719-33-62.

2. Zgodnie z planem remontów trwają prace przy remontach dźwigów osobowych w budynkach przy ul. Sowińskiego 29, 31. Prace prowadzone są przez firmę DŹWIG-POL SP.Z O.O., ul. HUBERTA 1, 40-542 KATOWICE, tel. 32/251 98 49.

3. Trwa rozbudowa sieci teleinformatycznej firmy Stream Communications na osiedlu „Przystań”. Prace prowadzone są przez firmę „KAMTEL”, 42-583 Bobrowniki, ul. Topolowa 40, tel. 32/289-92-04. Roboty ziemne zakończone, trwa budowa sieci w budynkach os. „Przystań”.

*Leszek Cywiński*



# W ostatnim czasie nasiliła się dewastacja wind na naszym osiedlu

**C**o najczęściej niszczone jest w windach? – To, co najłatwiej można zdewastować: szyby, przyciski, oświetlenie. Są też bloki, gdzie winda regularnie służy niektórym jako ubikacja. Niestety, kultura pewnej grupy użytkowników pozostawia wiele do życzenia. Efektów działań wandalów doznali już mieszkańcy bloku przy ul. Sikorskiego 12, gdzie niezidentyfikowani chuligani na ósmym piętrze zniszczyli drzwi szybowe oraz drzwi kabinowe, szacunkowy koszt naprawy to ok. **4 000,00 zł**.



**Zgłaszajmy przypadki dewastacji**, niszczenia nieruchomości wspólnej i wskazujemy ich sprawców. Reagujmy w każdy możliwy sposób na wszelkie przejawy nieposzanowania i niszczenia naszej własności. Tylko taka postawa, konsekwentnie stosowana może zniechęcić wandalów. Tylko w ten sposób możemy zaoszczędzić nasze

pieniądze. Wszak Spółdzielnia zapłaci z pieniędzy, które mieszkańcy do niej wpłacili.

**Gdy słyszymy lub widzimy coś niepokojącego powinniśmy natychmiast powiadamiać policję lub straż miejską, tylko w ten sposób możemy uchronić nasze wspólne dobro.**

Trudno sobie wyobrazić, że nikt nie słyszał potwornego huków, który musiał trwać bardzo długo, by ktoś mógł dokonać takich zniszczeń! Czy aby na pewno nikt niczego nie słyszał i nie widział?

Nie próżnują także „złomiarze”. W bloku przy ul. Sikorskiego 22 oraz Granicznej 49A ukradli uchwyty aluminiowe do drzwi szybowych oraz ramki aluminiowe do szyb w tych drzwiach. W skupie złomu kg aluminium kosztuje ok. 5,00 zł, a koszt naprawy to ok. 65,00 zł za sztukę (skradziono: ul. Sikorskiego 22 – 20 uchwyty, 2 ramki; ul. Graniczna 49A – 8 uchwyty, 6 ramek) Koszt uzupełnienia to około **2.500,00 zł**.



# KTO PYTA NIE BŁĄDZI

## Ciąg dalszy ze str. 4

**Elektrośmieci można bezpłatnie oddać w punktach zbierania elektrośmieci.**

Najbliższy punkt zbierania elektrośmieci znajduje się przy ul. Miedzianej 15 i jest czynny od poniedziałku do piątku w godz. 8.00 – 16.00 (telefon 696 145 145).

Pamiętajmy, że musimy je tam dostarczyć we własnym zakresie!

**Elektrośmieci można pozbyć się także w sklepie, ale tylko przy zakupie nowego sprzętu tego samego typu,** np.: możesz oddać stary telewizor przy zakupie nowego telewizora. Tak samo jest z innymi elektrośmieciami. Wystarczy je przynieść do sklepu, w którym kupuje się nowy sprzęt.

## 5. Co zrobić ze zużytą świetlówką?

Ze względu na wykorzystanie w ich budowie szkodliwego metalu ciężkiego, zużyte świetlówki są odpadami niebezpiecznymi i niewłaściwie zagospodarowane stanowią potencjalne zagrożenie dla zdrowia człowieka.

**Zużyte świetlówki, w dowolnej ilości, oddaj do punktu zbierania elektrośmieci przy ul. Miedzianej 15.**

**Na razie nie ma innej możliwości pozbycia się tego rodzaju odpadów.** Obecnie w Poznaniu, Łodzi i Warszawie funkcjonuje program „Masz ZUŻYTĄ ŚWIE TLÓWKĘ? Wrzuć ją do pojemnika z tym znakiem!”,

umożliwiający administratorom zamawianie specjalnych pojemników na świetlówki. Mamy nadzieję, że w najbliższym czasie również Katowice przystąpią do programu umożliwiającego zbieranie świetlówek blisko miejsca zamieszkania.

## 6. Co zrobić ze zużytą baterią?

Baterie też są odpadami niebezpiecznymi więc do kosza wrzucać ich nie można. Z ich zbiórką jest trochę lepiej niż z innymi elektrośmieciami. Około rok temu, w holach przedwindowych w parterach budynków, umieściliśmy stosowne pojemniki na zużyte baterie. Niektóre, niestety, zostały skradzione, ale można korzystać z tych istniejących. Można je również przynieść do Spółdzielni i wrzucić do specjalnego pojemnika znajdującego się w Biurze Obsługi Klienta. Czasami zbiórkę prowadzą szkoły czy przedszkola oraz większe sklepy sprzedające sprzęt elektryczny.

Jeśli w dalszym ciągu macie Państwo pytania, co zrobić z elektrośmieciami, pracownicy Działu Eksploatacji naszej Spółdzielni służą pomocą – nr tel. 32 351 17 33.

**Chcesz wiedzieć więcej, odwiedź stronę: [www.elektrosmieci.pl](http://www.elektrosmieci.pl), [www.zuzyteswietlowki.pl](http://www.zuzyteswietlowki.pl) lub zadzwoń na bezpłatną infolinię 800 000 800**

*Lidia Grodowska*

## OGŁOSZENIA DROBNE

Znajdź tani kredyt - WWW.MIESZKANIOWY.NET

Naprawa pralek 032/ 256-68-56, 506 826 517

Malowanie, kafelkowanie, gładzie, panele – kompleksowe remonty mieszkań i domów 515-607-959

Telewizory - naprawy u klienta, 603 898 300.

Przeprowadzki 518-670-369

Angielski - korepetycje, także dojazd, 606 63 12 64

Chemia, matematyka 609-313-634

Mobilny nauczyciel języka angielskiego,  
[www.angielski-inspiruje.pl](http://www.angielski-inspiruje.pl)

KUPIĘ KAŻDY SAMOCHÓD OSOBOWY I DOSTAW-  
CZY, PŁACĘ GOTÓWKĄ  
TEL: 660 476 276; (32) 793 94 11

Maszyny do szycia. Sprzedaż oraz serwis maszyn Husqvar-  
na, Pfaff. 5 Lat Gwarancji. Transport Gratis.  
tel. 032 256 10 81, 032 725 23 80 po 17:00

Remonty kompleksowe – doradztwo. tel. 666 210 743

Meble na wymiar. Kuchnie, szafy, wnęki itp. Pomiar  
i wycena gratis. Tel. 503-592-364

Ekspresowe usuwanie awarii wodno-kanalizacyjnych  
506-601-278

Czyszczenie, szorowanie, odplamianie dywanów, wykładzin, tapicerki. Profesjonalnie tel. 503-592-364

Czyszczenie dywanów, wykładzin, tapicerek.  
Solidnie 606274056

# Klub „Rezonans”

Ciąg dalszy ze str. 2



29 listopada 2010 r. odbył się wieczór „Andrzejkowy” dla Seniorów, zgodnie z zapowiedzią były horoskopy, wróżby, a przede wszystkim lanie wosku i odczytywanie znaczeń. Gościliśmy na spotkaniu 65 osób. Atrakcją wieczoru była wróżka Krystyna.

W dniach 3 i 5 grudnia odbyły się spotkania mikołajkowe pod hasłem ROZŚPIEWANY MIKOŁAJ, artystyczną oprawę i bajkowy nastrój stworzyła Szkoła Muzyczna YAMAHA. W pierwszym dniu, dzięki Zarządowi Spółdzielni oraz hojności sponsorów, obdarowaliśmy paczkami ponad setkę dzieci z rodzin ubogich. W drugim dniu w imprezie otwartej uczestniczyło ponad 50 dzieci naszych mieszkańców.

W ramach obchodów Roku Chopinowskiego w dniu 9 grudnia odbył się wieczór poezji i muzyki Fryderyka Chopina. Wystąpiła Orkiestra MUSICUS z Pałacu Młodzieży w Katowicach i soliści szkół muzycznych oraz uczniowie Szkoły Muzycznej CASIO. Znany katowicki poeta **Marcin Bedlicki** recytował wiersze dedykowane kompozytorowi.

W dni 10 grudnia odbył się pokaz taneczny w wykonaniu dzieci z zespołu „REZONANSIK”. Opieką artystyczną zespołu zajmuje się instr. **Helena Dryja**.

Mikołajki obchodzili także Seniorzy naszego osiedla w dniu 13 grudnia.

Dnia 16 grudnia odbył się WIECZÓR WIGILIJNY dla osób samotnych, mieszkających na naszym osiedlu. Przedstawienie jasełkowe zostało wykonane przez uczniów Szkoły Muzycznej CASIO. Po kolacji wigilijnej i przełamaniu się opłatkiem wszyscy razem śpiewaliśmy kolędy i pastorałki.

Do 20 grudnia w Klubie „Rezonans” trwa przedświąteczna zbiórka żywności oraz środków czystości dla osób potrzebujących. Artykuły spożywcze, o odpowiednim terminie ważności, prosimy składać w sekretariacie klubu w godz. od 10.00 do 18.00. Akcja corocznie jest organizowana przez Spółdzielnię i Zespół Charytatywny, działający przy Parafii pod wezwaniem WNMP w Katowicach. Wszystkim darczyńcom z góry serdecznie dziękujemy.

Jednocześnie pragniemy zwrócić się do naszych Mieszkańców z apelem o nie zrywanie wywieszonych w kłatkach schodowych ogłoszeń dot. imprez organizowanych przez Klub „Rezonans”!

## DYŻURY RADNYCH W KLUBIE „REZONANS”

Pani **Helena Hrapkiewicz** – w każdy ostatni piątek miesiąca w godz. 16.00 – 17.00.



**Biuro Obrotu Nieruchomościami  
SM im. I. J. Paderewskiego**

Licencja zawodowa nr 1928, 40-018 Katowice, ul. Graniczna 53, tel. 032 255-22-61, 605-406-905, 601-633-583,

**[www.bon.smpaderewski.pl](http://www.bon.smpaderewski.pl), [www.sm.paderewskiego.krn.pl](http://www.sm.paderewskiego.krn.pl); [www.bon-paderewski.domiporta.pl](http://www.bon-paderewski.domiporta.pl);  
[www.bobnier.gratka.pl](http://www.bobnier.gratka.pl); e-mail: [bon@smpaderewski.pl](mailto:bon@smpaderewski.pl)**

**INFORMACJE O AKTUALNIE OFEROWANYCH SPÓŁDZIELCZYCH LOKALACH UŻYTKOWYCH  
DO WYNAJĘCIA (NA PROWADZENIE DZIAŁALNOŚCI GOSPODARCZEJ)**

**MOŻNA UZYSKAĆ W BIURZE  
LUB W DZIALE CZŁONKOWSKO – LOKALOWYM.**

## OFERTY ZAMIANY LOKALI MIESZKALNYCH DWUPOKOJOWE



**Katowice, Os. Paderewskiego, ul. Sikorskiego Vlp./Xp. 43,29 m kw.**

Ładnie położone, zadbane 2-pokojowe mieszkanie z wschodnią i północną wystawą okien. Pokoje nieprzechodnie, widna kuchnia, przedpokój oraz łazienka razem z wc. Z mieszkania wyeliminowano gaz; woda podgrzewana przepływowymi podgrzewaczami, w kuchni kuchenka elektryczna do gotowania. W łazience wanna, płytki ceramiczne. W łazience i w kuchni podwieszane sufity. Okna białe pcv. Na podłogach panele i kafle. Wymieniona stolarka wewnętrzna (drzwi z ościeżnicami), drzwi wejściowe antywłamaniowe – gerda. Przedpokój w panelach w kolorze ciemnego buku. Spokojne i sympatyczne sąsiedztwo. Poszukiwany do zamiany lokal mieszkalny również na Osiedlu Paderewskiego (w rejonie ul. Granicznej), 1-pokojowy, o zbliżonym standardzie, usytuowany na dowolnym piętrze (oprócz parteru)



## TRZYPKOJOWE



### **Katowice, Os. Paderewskiego ul. Sowińskiego Vp./Xp. 48,88 m kw.**

Sympatyczne, zadbane 3-pokojowe mieszkanie – odrębna własność lokalowa – z wschodnią i południową wystawą okien. Pokoje nieprzechodnie, widna kuchnia, przedpokój oraz łazienka razem z wc, wyposażona w wannę, na ścianach tapeta zmywalna. Okna białe pcv. Na podłogach wykładzina pcv i wykładziny dywanowe.. Spokojne i sympatyczne sąsiedztwo. Poszukiwany do zamiany lokal mieszkalny również na Osiedlu Paderewskiego, 1-pokojowy, usytuowany na dowolnym piętrze (oprócz parteru i ostatniego piętra), najlepiej z wymienionymi oknami

## OFERTY LOKALI MIESZKALNYCH DO WYNAJĘCIA

### JEDNOPOKOJOWE



### **Katowice, Os. Paderewskiego, ul. Sowińskiego 30 m kw. IXp./XIp.**

Oferujemy do wynajęcia bardzo ładne mieszkanie, w doskonałej lokalizacji, po kapitalnym remoncie, z oknami pcv, na ścianach gładzie, na podłogach panele i kafle. Mieszkanie jest kompletnie umeblowane i wyposażone w sprzęt AGD i RTV. Kuchnia w zabudowie z pełnym wyposażeniem, łazienka w kabinie prysznicową. Komfortowe – godne polecenia! Czynsz najmu: 1.200 zł + media

### DWUPKOJOWE



### **Katowice, Ochojec, ul. Szenwalda parter domu ok. 80 m kw.**

Bardzo dobre miejsce do wypoczynku po pracy – ciche, uroczyste zakątek. Do wynajęcia parter domu stanowiący oddzielne mieszkanie składające się z obszernego przedpokoju zabudowanego szafami wnękowymi, dwóch pokoi, kuchni z jadalnią oraz łazienki z wc. Dom położony na ładnie zagospodarowanej działce, z miejscem do parkowania w obrębie posesji. Wokół niska zabudowa jedno lub dwurodzinna, blisko las. Mieszkanie jest kompletnie umeblowane i wyposażone. Na ścianach gładzie gipsowe, na podłogach płytki ceramiczne i mozaika parkietowa. Całość funkcjonalna i gustowna. W sezonie swobodny dostęp do ogrodu, z możliwością grillowania. Czynsz najmu: 1.500 zł/miesiąc + media



### **Katowice, Os. Paderewskiego, ul. Sowińskiego 43 m kw. IVp./Xp.**

Oferujemy do wynajęcia ładne 2-pokojowe mieszkanie po remoncie, kompletnie umeblowane i wyposażone. Pokoje niezależne, 2 miejsca do spania, kuchnia w zabudowie, na wyposażeniu m.in. pralka, lodówka, dwa TV, kino domowe. Polecamy, zapraszamy, świetna lokalizacja, spokojne sąsiedztwo. Czynsz najmu: 1.300 zł + media



### **Katowice, Os. Paderewskiego PRZYSTAŃ, ul. Paderewskiego 52,50 m kw. IIIp./IVp. (opcjonalnie z garażem)**

Sympatyczne, 2-pokojowe mieszkanie w ładnym zakątku Os. Paderewskiego w Zespole Domów Wielorodzinnych „Przystań”. Pokoje są niezależne, umeblowane, oddzielnie pojemna garderoba. Widna, także umeblowana i wyposażona kuchnia (kuchenka gazowa, lodówka, komplet szafek, narożnik, stół, naczynia, garnki itp.). Łazienka razem z wc. Zabudowana wanna, dwufunkcyjny piec Berenta (indywidualne ogrzewanie mieszkania), pralka. Podwójne drzwi wejściowe, spokojne sąsiedztwo. Blisko tereny spacerowe i rekreacyjne Doliny Trzech Stawów. W parterze budynku znajduje się GARAŻ, który można wynająć za dodatkową opłatą 250 zł/miesiąc. Preferowany dłuższy okres najmu. Serdecznie polecamy! Czynsz najmu: 1.550 zł/miesiąc + media

## TRZYPKOJOWE



### **Katowice, Os. Paderewskiego, ul. Sikorskiego 78,69 m kw. IXp./Xp.**

Oferujemy do wynajęcia, bardzo ładne, słoneczne 3-pokojowe mieszkanie (przestronny salon, sypialnia, gabinet) po przebudowie (pierwotnie 5-pokojowe). Przeznaczone do pierwszego najmu – wszystko nowe, nowoczesnie zaaranżowane wnętrza, wysoki standard wykończenia. Kompletnie umeblowane i wyposażone w nowy dobrej jakości sprzęt AGD (zmywarka, lodówka, piekarnik, płyta gazowa). Łazienka w gustownych, jasnych płytkach, kabina prysznicowa, nowa pralka i piecyk gazowy. Polecamy, oferta dla wymagającego Klienta, skierowana głównie do firm. Kaucja zabezpieczająca w wysokości 3.000 zł. Czynsz najmu: 1.700 zł + media



### **Katowice, Os. Paderewskiego, ul. Sikorskiego 58,07 m kw. VIIIp./Xp.**

Oferujemy do wynajęcia 3-pokojowe mieszkanie z wschodnią wystawą okien. Kompletnie umeblowane i wyposażone w sprzęt AGD (lodówka, pralka, kuchenka gazowo-elektryczna). Łazienka w płytkach ceramicznych, kabina prysznicowa, nowy piecyk gazowy. Na podłogach w pokojach panele, w kuchni i przedpokoju kafle. Kuchnia z częściowym otwarciem na przedpokój. Oferta jest kierowana głównie do firm. Wymagana kaucja zabezpieczająca w wysokości jednomiesięcznego czynszu najmu. Czynsz najmu: 1.500 zł + media

## OFERTY SPRZEDAŻY LOKALI MIESZKALNYCH

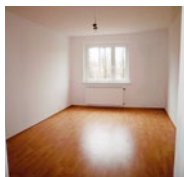
### DWUPKOJOWE



### **Katowice, Os. Paderewskiego, ul. Graniczna VIIp./XIp. 42,92 m kw.**

Zapraszamy do zapoznania się z ofertą sprzedaży 2-pokojowego mieszkania znajdującego się na Os. Paderewskiego, z dala od ruchliwych ulic z ładnym widokiem (strona zachodnia i północna). Mieszkanie przeszło gruntowny remont ok. 8 lat temu. Okna pcv, na podłogach panele, na ścianach gładzie, łazienka w jasnych płytkach z zabudowaną wanną, wc we wnęce. Pokoje i kuchnia są niezależne. Kuchnia w zabudowie ze sprzętem AGD (lodówka, zmywarka, kuchenka, pochłaniacz pozostają w cenie mieszkania). Oferta godna polecenia. Cena ofertowa, do negocjacji: 189.00 zł

## TRZYPOKOJOWE



### **Katowice, okolice Os. Paderewskiego, ul. Równoległa IIp./IVp. 74 m kw.**

Zapraszamy do zapoznania się z nową ofertą sprzedaży dużego, 3-pokojowego mieszkania znajdującego się w pobliżu Os. Paderewskiego, niska zabudowa z cegły w rejonie ul. Równoległej. Na 74 m kw. powierzchni znajdują się 3 niezależne pokoje, przedpokój, łazienka z wc oraz mała, widna kuchnia z wejściem z salonu. Mieszkanie po remoncie – nowe okna pcv, drzwi antywłamaniowe, na podłogach panele (AC4), na ścianach gładzie, nowe instalacje: elektryczna, gazowa – rozproszono także instalację indywidualnego ogrzewania gazowego wraz z odbiornikami – nowymi grzejnikami stalowymi, dwufunkcyjny piec gazowy będzie dopiero zamontowany. Mieszkanie jest bardzo przestronne, słoneczne (wschód, zachód), stwarza możliwość aranżacji i wykończenia wnętrza wg. własnego uznania – łazienka i kuchnia są w stanie surowym – na podłogach wylewki, ściany otynkowane, rozproszono instalacje. Mieszkanie znajduje się w zadbanym, sukcesywnie remontowanym budynku (generalny remont dachu w 2009r, drzwi wejściowe po wymianie, czysta klatka schodowa), spokojne sąsiedztwo, dobra lokalizacja blisko do centrum, w otoczeniu nowych budynków TBS. Cena ofertowa: 259.000 zł



### **Katowice, Os. Paderewskiego, ul. Sikorskiego Vp./Xp. 68,96 m kw.**

Słoneczne (wschód, południe) 3-pokojowe mieszkanie z nowymi oknami pcv. Wymieniono junkers. Mieszkanie o ciekawym układzie pomieszczeń (z dużym potencjałem), z dwoma balkonami, po przebudowie z pierwotnie 4-pokojowego. Cena ofertowa: 235.000 zł



### **Katowice, Os. Paderewskiego, ul. Sikorskiego Xp./Xp. 54,42 m kw.**

Ofujemy do sprzedaży 3-pokojowe mieszkanie. Pokoje są nieprzechodnie z wschodnią i północną wystawą okien. Okna białe pcv, w dużym pokoju okno panoramiczne z pięknym widokiem na Dolinę Trzech Stawów. W pokojach i w przedpokoju na podłogach panele, w kuchni płytki. W przedpokoju zabudowana szafa wnękowa. Łazienka w płytkach ceramicznych, z kabiną prysznicową. Wc osobno. Kuchnia widna, umeblowana i wyposażona w lodówkę. Cena ofertowa: 230.000 zł



### **Katowice, Giszowiec, ul. Miła, IIIp./Xp. 60,20 m kw.**

Ofujemy do sprzedaży 3-pokojowe mieszkanie usytuowane na trzecim piętrze, na którym znajdują się trzy mieszkania, budynek jest ocieplony, zadbane klatka schodowa. Mieszkanie wymaga remontu, składa się z trzech niezależnych pokoi, widnej kuchni, łazienki oraz osobnego wc. Okna drewniane do wymiany (koszty wymiany podlegają częściowej refundacji ze strony SM). Na podłogach wykładziny pcv, na sufitach kasetony, w przedpokoju i w kuchni boazeria, w pokojach tapety, w dużym pokoju ściany malowane. Czynnosc dla 3 osób ok. 450 zł z zaliczką na CO oraz centralnie ciepłą wodę. Cena ofertowa: 226.000 zł



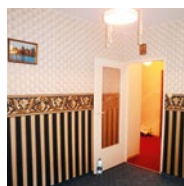
### **Katowice, Os. Paderewskiego, ul. Graniczna Vp./XIp. 55,70 m kw.**

Zapraszamy do zapoznania się z nową ofertą sprzedaży 3-pokojowego mieszkania znajdującego się w ładnym budynku z nową elewacją. Mieszkanie składa się z 2 niezależnych pokoi, trzeci pokój połączony z kuchnią. Okna pcv, na podłogach w 2 pokojach wykładzina dywanowa, w salonie panele, w części kuchennej płytki ceramiczne. Kuchnia w zabudowie na wymiar ze sprzętem AGD. Na ścianach tapety, na sufitach panele. W pokojach i przedpokoju zabudowane szafy na wymiar. Łazienka w płytkach z kabiną prysznicową. Nowe drzwi wejściowe (antywłamaniowe). Cena ofertowa: 215.000 zł



### **Katowice, Os. Paderewskiego, ul. Graniczna VIIp./Xp. 49,59 m kw.**

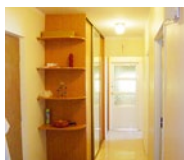
Zapraszamy do zapoznania się z nową ofertą sprzedaży 3-pokojowego mieszkania w doskonałej lokalizacji, z dala od ruchliwych ulic, z ładnym widokiem na Dolinę Trzech Stawów. Mieszkanie było remontowane ok. 6 lat temu. Wymieniono wszystkie instalacje, na ścianach w pokojach tynki strukturalne, sufity wygładzone. W przedpokoju na ścianach imitacja kamienia. Łazienka w płytkach, z zabudowaną wanną, wc kompakt we wnęce, junkers bez wiecznego płomyka. Kuchnia widna, umeblowana ze sprzętem AGD (kuchenka, zmywarka, lodówka). Cena ofertowa: 209.000 zł



### **Katowice, Ligota, ul. Zadole parter/Xp. 55,83 m kw.**

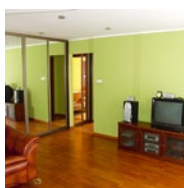
Ofujemy do sprzedaży mieszkanie usytuowane na parterze w dziesięciopiętrowym budynku. Okna pcv wychodzą na wschód oraz południe, zabezpieczone są zewnętrznymi roletami antywłamaniowymi, natomiast wewnątrz znajdują się żaluzje pionowe. Mieszkanie składa się z trzech niezależnych pokoi (do jednego pokoju wejście z łukiem – brak drzwi), kuchni, przedpokoju oraz łazienki z WC. Sufity wygładzone, na ścianach znajdują się tapety winylowe – zmywalne, na podłogach w pokojach i w przedpokoju wykładziny dywanowe, w kuchni wykładzina pcv. Widna kuchnia, w łazience zabudowana wanna, na ścianach tapeta, piecyk gazowy (po wymianie), wc kompakt. Nowe drzwi wejściowe do mieszkania. Polecamy. Spokojne sąsiedztwo. Atrakcyjna cena. Cena ofertowa: 163.000 zł

## CZTEROPOKOJOWE



### **Katowice, Os. Paderewskiego, ul. Sikorskiego VIII/Xp. 68,15 m kw.**

Atrakcyjna oferta! Zadbane, świetnie położone 4-pokojowe mieszkanie o funkcjonalnym układzie pomieszczeń: z ustawną kuchnią w kształcie kwadratu, z dużym przedpokojem, nieprzechodnimi pokojami oraz z osobnymi pomieszczeniami łazienki i wc. Wszystkie okna po wymianie (białe pcv). W całym mieszkaniu położone gładzie. Na podłogach w kuchni i w przedpokoju kafle, w pokojach wykładzina pcv. Łazienka (z wanną) i wc w płytkach ceramicznych. Cena ofertowa: 269.000 zł



### **Katowice, Os. Paderewskiego, ul. Sikorskiego IIp./Xp. 69 m kw.**

4-pokojowe, komfortowo wykończone mieszkanie o powierzchni 69m. kw. położone na katowickim Osiedlu Paderewskiego. Przebudowane dla zwiększenia funkcjonalności, składa się z dużego salonu, sypialni, 2 pokoi dziecięcych (jeden przechodni), przestronnej kuchni (12 m kw.) oraz łazienki z WC. Okna PCV na południe i zachód, dwa balkony z nową wylewką, wykafełkowane i ocieplone styropianem. Ściany wygładzone, w salonie sufit podwieszany, na podłogach w pokojach deska barlinecka w przedpokoju, kuchni i łazience glazura. Kuchnia z meblami na wymiar z zabudowanym sprzętem AGD firmy Candy. Gustowna łazienka z armaturą firmy Villeroy & Boch, wanna narożna, akrylowa z parawanem szklanym Huppe i bateriami podtynkowymi. Zabudowa wnękowa i szafy Komandor. Nowe drzwi i ościeżnice, wymieniono wszystkie instalacje. Osiedle położone w sąsiedztwie Doliny Trzech Stawów – miejsca wypoczynku i rekreacji, równocześnie jest doskonale skomunikowane z centrum miasta oraz głównymi drogami wyjazdowymi. Na jego terenie znajduje się żłobek, kilka przedszkoli, szkoły, basen, sieć sklepów, przychodni i aptek. Oferta dla wymagającego Klienta. Cena ofertowa: 340.000 zł



## Biuro Obrotu Nieruchomościami SM im. I. J. Paderewskiego

Licencja zawodowa nr 1928, 40-018 Katowice, ul. Graniczna 53, tel. 032 255-22-61, 605-406-905, 601-633-583,

[www.smpaderewski.pl](http://www.smpaderewski.pl) [www.bobnier.gratka.pl](http://www.bobnier.gratka.pl) [bon@smpaderewski.pl](mailto:bon@smpaderewski.pl)

### WYBRANE OFERTY SPRZEDAŻY LOKALI MIESZKALNYCH CZTEROPOKOJOWE



**Katowice, Os. Paderewskiego, ul. Sikorskiego parter/Xp. 94,32 m kw.**

Lokal mieszkalny z możliwością przeprowadzenia zmiany sposobu użytkowania na lokal użytkowy. NADAJE SIĘ DLA OSÓB NIEPEŁNOSPRAWNYCH – BEZ BARIER ARCHITEKTONICZNYCH – rzeczywisty POZIOM „ZERO”. Funkcjonalne mieszkanie w parterze ładnie ocieplonego budynku, z niezależnym wejściem, nadające się także na prowadzenie działalności gospodarczej. Mieszkanie o ciekawym układzie pomieszczeń. Nieprzechodnie pokoje „z wystawą” na trzy strony świata (wschód, zachód i północ). Okna nowe drewniane, okratowane. Na podłogach w 3 pokojach panele, w jednym wykładzina pcv, w kuchni kafle ceramiczne. Kuchnia widna, niezależna. łazienka z wc, zabudowana wanna, stanowisko prysznicowe, wc. Drugie wc osobno. Istnieje możliwość urządzenia drugiej łazienki. W mieszkaniu znajduje się także małe pomieszczenie (obecnie użytkowane jako pom. gospodarcze). Wysokość w zależności od pomieszczenia – w 2 pokojach i przedpokoju obniżone sufity, pozostałych pomieszczeniach sufit z tzw. kratownicą- ciekawy efekt dekoracyjny. Oferta godna polecenia osobom, które chcą mieszkać w mieście, w budynku wielorodzinnym (blisko centrum), mając poczucie niezależności i wrażenie zamieszkiwania we własnym domu (niezależne wejście do mieszkania, a dookoła zieleni) oraz tym, którzy prowadzą WŁASNĄ DZIAŁALNOŚĆ GOSPODARCZĄ (LEKARZE, PRAWNICY, ARTYŚCI) lub na siedzibę firmy. Cena ofertowa: 280.000 zł (do negocjacji).

**Podane w ogłoszeniach ceny ofertowe mogą być przedmiotem negocjacji.**

**Polecamy i zapraszamy do bliższego zapoznania się z naszą ofertą.  
Niniejsze propozycje nie stanowią oferty handlowej w rozumieniu  
Kodeksu Cywilnego,  
lecz mają charakter informacyjny.**

REKLAMA

### PROMOCYJNE PREZENTY dla całej rodziny

Więcej prezentów na:  
[www.e-zikoapteka.pl](http://www.e-zikoapteka.pl)

**Na zimę dla dziecka!**

**Dla dziecka**

**28,90**  
~~35,60~~

**KLORANE Bébé krem**  
+ PREZENT: łyżeczka i talerzyk dla maluszka  
krem odżywczy dla skóry suchej na bazie Cold Cream (50 ml)

**Dla babci i dziadka**

**35,90**  
~~49,00~~

**BIOVITAL Zdrowie**  
płyn 1000 ml  
+ ŚWIĄTECZNY UPOMINEK  
Suplement diety w płynie.

**Dla taty**

**42,50**  
~~54,00~~

**CENTRUM Multieffekt**  
100 tabletek  
+ ŚWIĄTECZNE OPAKOWANIE  
Suplement diety w tabletkach.

**zikoAPTEKA**

**CHORZÓW:** ul. Sobieskiego 21 • przy Placu Matejki  
**KATOWICE:** ul. Plebiscytowa 39 • koło Katedry Chrystusa Króla  
czynne: pon.–pt.: 8:00–22:00, sb.: 8:00–16:00, [info@zikoapteka.pl](mailto:info@zikoapteka.pl)

**Infolinia:**  
**801 003 330\*\***  
dla GSM: 126 875 747  
pn.-pt. 10:00–18:00  
\*\* Koszt połączenia według taryfy operatora.

**LAUR KONSUMENTA  
ODKRYCIE  
2010**