



*Drodzy Państwo,  
jesteśmy razem już 15 lat*

## **XV ROCZNICA POWSTANIA SPÓŁDZIELNI MIESZKANIOWEJ IM. I. J. PADEREWSKIEGO**

Niezmiernie miło nam poinformować, że nasza Spółdzielnia obchodziła 5 kwietnia 2006 roku swoje 15 „urodziny”. Z tej okazji warto by troszkę powspominać, a nowym mieszkańcom opowiedzieć w paru zdaniach o początkach naszej niezależności.



Zasoby Spółdzielni stanowiły kiedyś jedno z wielu osiedli Katowickiej Spółdzielni Mieszkaniowej. Pierwszym krokiem w kierunku powstania niezależnej Spółdzielni było zebranie grupy członkowskiej osiedla, które odbyło się 27 lutego 1990 r. Na tym właśnie zebraniu, po burzliwej dyskusji podjęto decyzję o wydzieleniu się z Katowickiej Spółdzielni Mieszkaniowej, a już na następnym zebraniu – 10 maja – upoważniono Radę Osiedla do wystąpienia z takim wnioskiem. Rok później, po Walnym Zebraniu w dniu 23 lutego 1991 r., podjęto decyzję o podziale spółdzielni, natomiast 2 marca tego samego roku został wybrany nowy skład Rady Nadzorczej oraz Zarząd Spółdzielni, który wystąpił do Sądu o wpis do rejestru Spółdzielni Mieszkaniowej im. I. J. Paderewskiego. W ten oto sposób nasza Spółdzielnia w dniu 5 kwietnia 1991 r. uzyskała pełne prawa i rozpoczęła swoją działalność.

Wiadomo, że początki nigdy nie są łatwe, zatem i przed powołanym wówczas Zarządem w składzie: Stanisław Jamróz – prezes Spółdzielni,

Halina Gołajewska – zastępca prezesa ds. technicznych, Helena Krajewska – członek zarządu, główna księgowa, stało wiele trudnych zadań. Najważniejsze było upewnienie mieszkańców, że podjęli słuszną decyzję, wybierając oddzielenie się od Katowickiej SM. Ale jak wiemy, w każdej rodzinie są problemy, które trzeba rozwiązywać i którym należy stawiać czoła. W okresie tych 15 lat, kolejne Zarządy Spółdzielni miały wiele razy okazję przekonać się, że odpowiedzialność i zarządzanie tak wielkim majątkiem nie jest zadaniem łatwym. W ciągu tych 15 lat zarząd zmieniał się kilkanaście razy.

Po latach możemy jednak stwierdzić, że ciągle dążenie ku lepszemu, nie poszło na marne. Obecnie w Spółdzielni panuje stabilizacja, dzięki dobrym i przemyślanym decyzjom, Spółdzielnia ma również od kilku lat dobrą sytuację finansową. Możemy pochwalić się także zakresem i liczbą wykonywanych remontów na osiedlu. W ostatnich latach sukcesywnie przeprowadzana jest wymiana stolarki okiennej, wymiana wind, są przeprowadzane także docieplenia budynków. Spółdzielnia nie zapomina także o swoich najmłodszych mieszkańcach, dla których zakupiono nowe urządzenia na placach zabaw. Dużym sukcesem jest wybudowanie osiedla „Przystań”, które było sfinansowane ze środków przyszłych użytkowników tych mieszkań.

Spółdzielnia wraz z budynkami mieszkalnymi przejęła również kompleksy budynków handlowych. W ramach podziału majątku pomiędzy Spółdzielnię Paderewskiego a Katowicką SM, w naszych zasobach pozostał Klub „Rezonans”, który powstał już w 1983 r., a także Osiedlowy Klub Harcerski oraz Modelarnia. Jesteśmy pewni, że mieszkańcy doceniają fakt, iż na Osiedlu funkcjonuje i rozwija się działalność społeczno-kulturalna. Świadczy o tym chociażby frekwencja dzieci i młodzieży na różnego rodzaju imprezach organizowanych przez Klub „Rezonans” jak również aktywne uczestnictwo w zajęciach edukacyjnych, sportowych i kołach

**Dokończenie na str. 2**

**Zdrowych i spokojnych  
Świąt Wielkanocnych**

**życzą**

**Rada Nadzorcza, Zarząd  
i pracownicy  
SM im. I. J. Paderewskiego**



# XV ROCZNICA POWSTANIA SPÓŁDZIELNI MIESZKANIOWEJ IM. I. J. PADEREWSKIEGO

*Dokończenie ze str. 1*

zainteresowań. Rodzice chcą, aby ich dzieci zamiast uprawiania bezmyślnej włóczęgi po osiedlu, rozwijały swoje talenty i zainteresowania np. w modelarni, czy uczęszczały na zajęcia plastyczne. Klub „Rezonans” od chwili powstania stale się rozwija i zmienia swoją ofertę. Kierownictwo klubu stara się, aby zajęcia zaspokajały potrzeby tych młodszych i tych starszych mieszkańców. W „Rezonansie” aktywnie działa Klub Seniora, osoby starsze i samotne spotykają się na uroczystej wigilii połączonej z wręczaniem drobnych paczek świątecznych, dla osób niepełnosprawnych organizowane są doroczne pikniki (w tym roku zapraszamy na Paprocany w Tychach). Dużą popularnością cieszą się również wycieczki na grzyby czy coroczny zjazd rodzinny. Dla najmłodszych organizowany jest festyn z okazji Dnia Dziecka (w tym roku 10 czerwca – zapraszamy!) oraz impreza mikołajkowa. Od kilku lat „Rezonans” współpracuje także z organizacją charytatywną i organizuje „Przedświąteczne Akcje Pomocy”, a także całoroczną zbiórkę żywności dla osób potrzebujących na rzecz naszych mieszkańców. W klubie jest jeszcze wiele innych zajęć – nauka gry na instrumentach, aerobik, callanetics, siłownia. W tym roku po raz pierwszy odbył się w klubie konkurs muzyczny „Młode Talenty 2006”, który cieszył się dużym zainteresowaniem.

Mamy nadzieję, że w przyszłej działalności Spółdzielni będą miały miejsce tylko pozytywne i dobre wydarzenia, bo przecież wszystkie organy samorządowe Spółdzielni jak również członkowie Zarządu pracują dla dobra i w interesie każdego mieszkańca zasobów Spółdzielni im. I. J. Paderewskiego.

Z okazji jubileuszu życzymy Państwu i sobie, aby omijały nas nieszczęścia, a naszym udziałem były jedynie sukcesy. Pragniemy podziękować wszystkim mieszkańcom, którzy przyczynili się do tego, że Spółdzielnia wydzieliła się przed 15 laty z Katowickiej Spółdzielni Mieszkaniowej. Ten fakt również uznajemy za nasz duży sukces. Mamy nadzieję i liczymy na to, że nie jest to ostatni jubileusz naszej Spółdzielni, który mamy okazję razem z Państwem świętować.

Z okazji 15-lecia Spółdzielni chcielibyśmy zaprosić Naszych Mieszkańców, którzy uczestniczyli w procesie wydzielenia Spółdzielni z KSM, bądź pamiętają ciekawe zdarzenia tamtego okresu o podzielenie się swoimi doświadczeniami, przeżyciami na łamach spółdzielczego biuletynu. Serdecznie zapraszamy.



## INFORMACJE I KOMUNIKATY

• Zakończyliśmy kolejną kontrolę przewodów kominowych. Przeprowadzona zgodnie z przepisami prawa budowlanego przez uprawnione osoby kontrola w 4200 lokalach wykazała, że nadal występują te same nieprawidłowości, które występowały wcześniej. Z przykrością informujemy, że najczęściej stwierdzanymi nieprawidłowościami jakie występują w mieszkaniach są:

- zabudowane na „szybno” rury spalinowe łączące piec łazienkowy z kanałem spalinowym – taka zabudowa uniemożliwia zarówno przeprowadzenie wymaganej prawem kontroli jak i wykonanie obowiązkowego czyszczenia przewodu spalinowego,

- zasłanianie żaluzjami lub siatkami kratki wentylacyjnych co uniemożliwia prawidłowe funkcjonowanie wentylacji,

- podłączenie do przewodów wentylacyjnych w kuchni okapów kuchennych z zabudowanymi wentylatorami elektrycznymi, co po pierwsze zakłóca prawidłową wentylację w kuchni, po drugie zakłóca prawidłowy ciąg w całym przewodzie wentylacyjnym, ponadto jest to niezgodne z Rozporządzeniem Ministra Infrastruktury z dnia 12.04.2002 r. w sprawie warunków technicznych jakim powinny odpowiadać budynki i ich usytuowanie Dz.U. Nr 75 poz. 690 z późn. zmianami § 141 ust. 3 i § 150 ust. 9 i zagraża bezpieczeństwu użytkowników tego mieszkania jak również współmieszkańców zajmujących lokale podłączone do tego przewodu wentylacyjnego,

- zabudowane poniżej wlotu do kratki wentylacyjnej sufity podwieszane – które całkowicie odcinają wpływ zużytego powietrza z pomieszczenia a tym samym uniemożliwiają prawidłową wentylację mieszkania,

- przekroczenie zawartości tlenu węgla w spalinach co świadczy o braku czyszczenia i konserwacji urządzeń gazowych lub o całkowitym ich zużyciu technicznym.

Pocieszający jest fakt, iż ilość stwierdzonych wymienionych wyżej nieprawidłowości spada. W porównaniu z wynikami kontroli z przełomu roku 2004/2005 ilość nieprawidłowości zmniejszyła się 10-krotnie.

Chcielibyśmy podziękować naszym mieszkańcom za dostrzeżenie wagi problemu co skutkowało również tym, że 98% lokali zostało udośćnionych celem przeprowadzenia obowiązkowych pomiarów.

Uprzejmie informujemy, że zakończona została budowa sieci teleinformatycznej w budynkach położonych przy ul. Sowińskiego 29–35,

37–41, 43–45. Firma realizująca inwestycje przystąpiła do zawierania umów z zainteresowanymi użytkownikami lokali o świadczenie usług teleinformatycznych, w tym dostawę podstawowego pakietu radio-owo-telewizyjnego zastępującego dotychczasowy azart.

W związku z powyższym 31.03. bieżącego roku wyłączona została z eksploatacji stara instalacja azart. Wszyscy zainteresowani otrzymaniem usługi dostawy podstawowego pakietu radio-owo-telewizyjnego zastępującego dotychczasowy azart lub innymi usługami świadczonymi przez firmę STREAM COMMUNICATIONS proszeni są o zgłoszenie się do siedziby firmy mieszczącej się przy ul. Sowińskiego 37 (tel. 032/255-50-00). Od 1 kwietnia br. nie ma bowiem możliwości korzystania ze starej instalacji azart.

Zgodnie z przyjętym przez Spółdzielnię i firmę harmonogramem prac aktualnie trwają prace związane z budową nowej sieci (na razie) wewnątrz budynków przy ul. Granicznej.

## PRZYPOMINAMY: DYŻUR RADNEGO

Pan Andrzej Szydłak, Radny Miasta Katowice, przyjmuje mieszkańców w każdy pierwszy poniedziałek miesiąca w Klubie „Rezonans” przy ul. Sowińskiego 5A w godzinach od 10.00 do 12.00.

Pan Andrzej Zydorowicz, Radny Miasta Katowice, przyjmuje mieszkańców w każdy pierwszy piątek miesiąca w Szkole Podstawowej nr 12 przy ulicy Paderewskiego 46 w godzinach od 16.00 do 17.00.

Mieszkańcy mogą się zgłaszać z wszelkimi sprawami i problemami dotyczącymi funkcjonowania samorządu oraz kwestiami, w których decyzje podejmuje Rada Miejska.

## UCHWAŁY – CD.

Zarząd Spółdzielni informuje, że w dniu 24.04.2006 r. zostaną wyłożone projekty uchwał w sprawie określenia przedmiotu odrębnej własności lokali – tym razem dotyczące nieruchomości przy ul. Granicznej 49–49b, Granicznej 53–53c, Granicznej 57–57c, Granicznej 61–61b w Katowicach. Prosimy o zapoznanie się z wyłożonym projektem w siedzibie Spółdzielni pokój nr 17 Dział Członkowsko-Lokalowy.

# Hu! Hu! Ha! NASZA ZIMA ZŁA!

W zasadzie mamy już wiosnę i to nic, że dziś 5.04. pada śnieg. Nie będziemy wzywać pługów do odśnieżania bo zgodnie z prognozą taka pogoda nie utrzyma się dłużej niż dwa dni. Wszyscy chyba mamy już dość śniegu, mrozów czy zachmurzonego nieba. Mimo globalnego ocieplenia się klimatu zima tego sezonu „zaatakowała” zdecydowanie już w ubiegłym roku i nie odpuściła nam przez bite cztery miesiące. Prócz rekordowych mrozów posypało obficie śniegiem. Największe opady śniegu miały miejsce na przełomie roku. W naszym mieście opady były wyjątkowo duże, zasypało drogi, ulice, chodniki i zieleńce.

Co roku staramy się należycie przygotować zasoby przed okresem zimowym. Przeglądany i sprawdzany jest stan stolarki okiennej, słusarki drzwiowej w klatkach schodowych, piwnicach. Przeglądane jest funkcjonowanie oświetlenia zewnętrznego na budynkach oraz dróg, ulic i placów, sprawdzane jest funkcjonowanie grzałek w budynkach przy ulicy Sikorskiego. Efektem przeglądów jest dokonywanie zabiegów konserwacyjnych i naprawczych poszczególnych elementów oraz zgłaszanie usterek do Rejonu Energetycznego. Przygotowywane są budynki przez serwisanta centralnego ogrzewania. Gromadzone są zapasy piasku i soli (dopuszczonej odpowiednim Rozporządzeniem Ministra Środowiska z dnia 25.10.2005) do posypywania nawierzchni dróg, ulic i placów w celu likwidacji gołoledzi i oblodzenia.

Mimo zapasów piasku, który mieli gospodarze w komorach zsy-powych (pozostałość po poprzedniej akcji zimowej) budynków

dokupiliśmy 167 ton piasku i 5 ton soli. Nie dysponujemy własnym sprzętem tak więc odśnieżanie „naszego” układu komunikacyjnego realizujemy wynajętym potencjałem wykonawczym. Mimo wielu trudności jakie niesie dość skomplikowany przebieg ciągów pieszo-jezdnych (wzniesienia, różnice poziomów, znikome szerokości, przewężenia, niewyprofilowane łuki i zakręty, przeszkody w postaci parkujących pojazdów) udało się utrzymać w „drożności” cały układ komunikacyjny w rejonie naszych zasobów tak, aby miały dojazd karetki pogotowia, wozy straży pożarnej, samochody dostawcze i osobowe. W tym miejscu należy również wspomnieć, że naszym potencjałem odśnieżane były z wiadomych względów ulice miejskie takie jak Sikorskiego, Sowińskiego czy Paderewskiego (tylko ulica Graniczna jest w tzw. pierwszej kolejności odśnieżania).

Dodatkowo musieliśmy, zgodnie z Rozporządzeniem Wojewody, wykonać usunięcie śniegu zalegającego na dachach niskich budynków. Na bieżąco likwidowaliśmy sopele czy nawisy śnieżne.

Niskie temperatury i ich długotrwałe działania wpłynęły też na funkcjonowanie grzałek dachowych. Awaria dwóch zestawów spowodowała, że konieczne było ręczne odladzanie koszy dachowych i rur spustowych. Całkowity koszt akcji zima zamknął się kwotą około 120.000 zł. Kwota znaczna, ale też zima mroźna i jak podaje Instytut Meteorologii najbardziej śnieżna od 1947 roku.

## PAPIEROSY

W ostatnim czasie spotykamy się z coraz częstszymi sygnałami dotyczącymi dość drażliwego problemu jakim jest zanieczyszczanie trawników, chodników, parapetów mieszkań, korytarzy, wind przez palaczy. Jest to problem nie tylko estetyki naszego otoczenia (choć bardzo ważny), ale jak stwierdzają naukowcy może to być w ekstremalnych warunkach problem zdrowotny nie tylko dla palaczy, bo oni prawdopodobnie wkalkulowali w swój nałóg element ryzyka, niektórym do normalnego życia potrzebna jest adrenalina (jak powiedział stary palacz od czegoś trzeba umrzeć) ale również cierpią na tym tzw. bierni palacze. Dlatego wielu palaczy zdaje sobie sprawę, że palenie we własnym mieszkaniu jest nieprzyjemne, bo żona wczoraj uprała firanki, bo w drugim pokoju jest małe dziecko, bo trzeba umyć popielniczkę. I co robimy – a no wtedy mamy balkon – siadamy na leżaczku, zaciągamy się dymkiem, mamy piękny widok na ładne osiedle, a po zakończeniu palenia resztkę papierosa oczywiście nie zgaszonego (bo przecież nie będę gasił papieroska o ścianę balkonu) ląduje na trawniku, chodniku, głowie sąsiada, który właśnie przechodzi albo na karoserii samochodu. Są wśród nas tacy domatorzy, że palą w mieszkaniu ale, że bardzo im przeszkadza zapach wypalonych papierosów zawartość popielniczek szybciej znajduje się za oknem, a efekt jest taki, że gospodarz domu zaczyna pracę od zamiatania pozostałości papierosowych, których jest niewyobrażalna ilość. Mamy też takich palaczy i to jest najbardziej uciążliwa grupa, którzy uważają korytarze i windy za bardzo wygodne palarnie i tu chcielibyśmy bardzo zaapelować: prosimy nie palcie na korytarzach i w windach, to są bardzo małe pomieszczenia, korzystają z nich starsi, dzieci, oczywiście wszyscy niepalący – nie można ich narażać na przymusowe bierne palenie. Nie mówiąc już o takiej oczywistości, że przepisy przeciwpożarowe kategorycznie zabraniają takiej beztroski. Prosimy nie myśleć, że tego typu uwagami miło jest nam kogoś pouczać czy ograniczać wolność osobistą, o której tak wiele się mówi. Swoim postępowaniem drodzy Palacze nie możecie narzucać wszystkim innym swojego stylu bycia i nie macie prawa narażać swoich współmieszkańców na wszelkie niedogodności, jakie pociągają za sobą opisane w tym felietonie miejsca zaspokajania swojego nałogu i sposoby pozbywania się niedopałków.

## UPRZĄTNIJMY NASZE KORYTARZE

W dniach 29, 30.12.2005 r. przedstawiciel Państwowej Straży Pożarnej w Katowicach dokonał kontroli stanu korytarzy lokatorskich w budynkach przy ul. Sowińskiego 13–15, Granicznej 53–53c oraz Granicznej 57–57c.

W wyniku tej kontroli stwierdzono naruszenie przepisów przeciwpożarowych przez użytkowników korytarzy. Nagminnym naruszeniem tych przepisów jest „zagrącenie” korytarzy tj. ustawianie w nich różnego rodzaju mebli, sprzętów, kwiatników itp. Skutkiem takich a nie innych wyników kontroli jest decyzja KMPSP w Katowicach nakazująca usunięcie wszystkich znajdujących się w kontrolowanych korytarzach sprzętów, mebli itp. w trybie pilnym tj. do dnia 31.03.2006 r. O powyższej decyzji Spółdzielnia natychmiast poinformowała mieszkańców, a w dniach 3 i 4 kwietnia dokonała kontroli w budynkach objętych decyzją Straży. Wynik kontroli nie jest budujący. Na ogólną liczbę 220 korytarzy, przy pominięciu korytarzy w których znajdowały się pojedyncze kwiaty czy rowery, 71 jest bardzo zagrażonych. Najgorszy stan wystąpił w budynku przy ul. Sowińskiego 13–15, na 44 korytarze zagrażonych jest 28. Jest też przykład pozytywny świadczący o odpowiedzialności i trosce mieszkańców o estetykę i bezpieczeństwo tj. klatka przy ul. Granicznej 53A, gdzie jedynie w trzech korytarzach stwierdzono pozostawione drobne przedmioty, najprawdopodobniej są to pozostałości po wymianie sprzętów w mieszkaniach.

Reasumując: Apelujemy, potraktujcie Państwo sprawę porządkowania korytarzy w sposób odpowiedzialny tak jak czynią to mieszkańcy z Granicznej 53A. Informujemy, że w rozumieniu przepisów przeciwpożarowych decyzje Straży Pożarnej nie zostały wykonane co grozi karą, których zapłaty dochodzić będziemy od mieszkańców, którzy nie reagują ani na nakazy Straży, ani nasze prośby.

## OGŁOSZENIA DROBNE

➤ BIURO PRAWNE: Odzyskiwanie wpłat z systemu argentyńskiego: Katowice, 3 Maja 16 poniedziałki, wtorki i piątki w godz. 14.00–17.00 tel. (032) 206 98 11, tel. kom. 506 229 853 codziennie.

➤ BIURO PRAWNE: pozwy, odwołania, pisma, wnioski, odszkodowania, umowy, prowadzenie spraw w sądzie, ZUS lub innym urzędzie: Katowice, 3 Maja 16 poniedziałki, wtorki i piątki 14.00–17.00 tel. (032) 206 98 11, tel. kom. 506 229 853 codziennie.



## GDY ZAUWAŻYMY POŻAR...

- należy jak najszybciej powiadomić osoby znajdujące się w strefie zagrożonej
- zadzwonić na numer 998 – podać miejsce wydarzenia oraz jeśli to możliwe ocenić rozległość zagrożenia, koniecznie należy też podać swoje dane (imię, nazwisko, adres)
- jeśli źródło pożaru jest małe można samodzielnie próbować je ugasić (np. jeśli ktoś podpalił ulotki na klatce schodowej)
- gdy dym unosi się np. z piwnic – absolutnie nie należy wywierać drzwi i wchodzić do strefy zagrożenia (nie wiadomo jakie materiały czy substancje się tam palą)
- należy opuścić budynek w przypadku, gdy źródło zagrożenia znajduje się na piętrach powyżej
- jeśli pożar wystąpił na kondygnacjach poniżej naszego mieszkania – trzeba uszczelnić drzwi do mieszkania (mokrymi ręcznikami, kocem, itp.), nie wychodzić z mieszkania, nie kręcić się po korytarzu, (bardzo często osoby nie zagrożone bezpośrednio pożarem, kręcąc się po budynku narażają się na przyzadzenie).
- **w czasie pożaru nie wolno używać wind do ewakuacji**

### Aby zagrożenia pożarem nie prowokować

- bezwzględnie zakazane jest składowanie na korytarzach i klatkach schodowych materiałów palnych (np. meble)
- bezwzględnie zakazane jest przetrzymywanie w piwnicach i na balkonach cieczy palnych poniżej 55 stopni C, gazów palnych, materiałów wybuchowych i pirotechnicznych.

**W budynkach mieszkalnych wysokich oraz w budynkach zasilanych gazem ziemnym z sieci obowiązuje bezwzględny zakaz używania butli na propan-butan**

- nie należy samodzielnie dokonywać przeróbek, napraw, itp. instalacji gazowej i instalacji elektrycznej

### Drogi pożarowe i wyjścia ewakuacyjne

- zakazane jest zastawianie czy parkowanie samochodów na drodze pożarowej
- gdy w budynku zauważymy pożar należy jak najszybciej usunąć samochód z parkingu pod budynkiem, tak aby umożliwić jak najbliższy dojazd do budynku samochodom straży pożarnej.
- wyjścia ewakuacyjne nie mogą być zamknięte na klucz. Musi być możliwość otwarcia wyjścia ewakuacyjnego od wewnątrz

Straż Pożarna przeprowadza sukcesywnie kontrole budynków. Sprawdzane są części wspólne tj. korytarze, klatki schodowe, a także wyjścia ewakuacyjne. Dbanie o należyty stan techniczny wszelkich instalacji, a co za tym idzie bezpieczeństwo użytkowników, należy do kompetencji zarządcy budynku. Za zabezpieczenia przeciwpożarowe w budynku odpowiedzialni są zarówno zarządcy jak i użytkownicy, których zachowanie nie powinno być przyczyną powstania pożaru (w tym szczególnie przetrzymywanie w piwnicach i na balkonach materiałów i substancji łatwo palnych, a także zagracań korytarzy oraz wyjść ewakuacyjnych).

Powyższych informacji udzielił redakcji kpt. inż. Damian Piernikarz z Wydziału Kontrolno-Rozpoznawczego Miejskiej Straży Pożarnej w Katowicach.

## PRZETARGI

### Ogłoszono:

1) przetarg nieograniczony na: Wymianę, dostawę i montaż stolarki okiennej i drzwiowej (z tworzywa) w obrębie przyziemi w budynkach przy ul. Sowińskiego 1–3, 7, 13–15, 29–35, 37–41, 43–45, ul. Sikorskiego 10–16, 18–24, 26–30, 32–36, 38, 40, 42, 44 Spółdzielni Mieszkaniowej im. I. J. Paderewskiego w Katowicach w ilości 253 szt. Okna typowe o powierzchni ok. 539,03 m<sup>2</sup> oraz okna i drzwi nietypowe o powierzchni ok. 92,99 m<sup>2</sup>.

2) negocjacje z zachowaniem konkurencji na: „Wykonanie przekładki fragmentu sieci wod.-kan. na terenie siedziby Spółdzielni Mieszkaniowej im. I. J. Paderewskiego w Katowicach przy ul. Paderewskiego 63–65”.

3) negocjacje z zachowaniem konkurencji na: „Wykonanie przebudowy linii kablowej NN zasilającej siedzibę Spółdzielni Mieszkaniowej im. I. J. Paderewskiego w Katowicach przy ul. Paderewskiego 63–65 .”

4) negocjacje z zachowaniem konkurencji na: „Utrzymanie terenów zieleni w zasobach Spółdzielni Mieszkaniowej im. I. J. Paderewskiego w Katowicach w 2006 r.

### Rozstrzygnięto:

Negocjacje z zachowaniem konkurencji na: „Remont cząstkowy oraz naprawę dróg osiedlowych Spółdzielni Mieszkaniowej im. I. J. Paderewskiego w Katowicach” – negocjacje wygrała firma: Zakład Robót Drogowych, Orfin Jan, 42-622 Orzech, ul. Bytomska 80;

1) przetarg nieograniczony na: „Wymianę szesnastu dźwigów osobowych w budynkach mieszkalnych przy: ul. Sowińskiego 11, ul. Sowińskiego 13, ul. Sowińskiego 19, ul. Sowińskiego 21, ul. Granicznej 53a, ul. Sikorskiego 10, ul. Sikorskiego 24, ul. Sikorskiego 40 w zasobach Spółdzielni Mieszkaniowej im. I. J. Paderewskiego w Katowicach” – przetarg wygrała firma: „DŹWIG-POL” Sp. z o.o., ul. Huberta 1, 40-542 Katowice.

## OSIEDLE PADEREWSKIEGO JEST BEZPIECZNYM REJONEM KATOWIC

Rozmowa ze starszym sierżantem Jackiem Kozłowskim, dzielnicy w osiedlu im. I. J. Paderewskiego.

– **W marcu, w Klubie Rezonans, przeprowadził Pan spotkanie z mieszkańcami, czemu było ono poświęcone?**

– Było to spotkanie prewencyjne, dotyczące szeroko pojętego tematu zachowania bezpieczeństwa. Na osiedlu Paderewskiego mieszka wiele starszych i samotnych osób. Takie osoby wymagają szczególnej opieki i troski o zapewnienie im bezpieczeństwa. Ostatnio zdarzył się przypadek, że jedna z samotnie mieszkających osób wpuściła do mieszkania dwie panie podające się za pracownice socjalne. Okazało się, że nie były to pracownice socjalne tylko złodziejki, które wykorzystywały zaufanie tej starszej osoby. Sporadycznie na osiedlu zdarzają się także wyrywania torebek, zerwania złotych łańcuszków z szyi poszkodowanego, kradzieże portfeli czy telefonów komórkowych. Na takie sytuacje są narażeni wszyscy, zarówno osoby starsze, jak i młodzież. Do młodzieży

docieramy poprzez spotkania organizowane w szkołach. Z osobami starszymi możemy spotkać się dzięki współpracy i życzliwości Pani Anny Komander, kierowniczką Klubu Rezonans. W klubie od jakiegoś czasu bardzo prężnie działa koło seniorów. Wspólnie z Panią Kierownik podjęliśmy decyzję, że w ramach tego koła będziemy organizowali spotkania poświęcone bezpieczeństwu osób starszych i mieszkających samotnie. Pierwsze takie spotkanie, jak Pani już wspomniała, odbyło się 21 marca bieżącego roku.

– **Czy są miejsca na osiedlu, które mógłby Pan określić jako szczególnie niebezpieczne i których należy unikać?**

– Generalnie unikać należy miejsc odludnych, bez zwartej zabudowy, terenów otwartych, zalesionych i zakrzewionych. Taka jest ogólna zasada. Jeśli chodzi o szczegóły, to na naszym osiedlu odradzam poruszania się przejściem, a w zasa-

*Dokończenie na str. 5*

dzie skrótnymi pomiędzy ulicą Damrota i Francuską. W 2004 roku odnotowaliśmy tam dwa rozboje z wyrwaniem torebki. Nie jest bezpieczne również przejście z ulicy Powstańców w kierunku ulicy Karbowej. Odradzam korzystanie z takich przejść, gdzie porusza się niewiele osób i gdzie łatwo narażać się na niebezpieczeństwo. Lepiej pójść nieco dłuższą, ale bezpieczniejszą drogą. W ostatnim czasie zgłaszane są także kradzieże tablic rejestracyjnych z samochodów na parkingu przy ulicy Sowińskiego od 13 do 15. Jednak muszę zaznaczyć, że osiedle Paderewskiego jest jednym z bezpieczniejszych rejonów Katowic. Część terenów jest objęta monitoringiem, prowadzimy patrole policji i straży miejskiej. Na osiedlu jest także posterunek dzielnicowych.

**– Jak należy się zachowywać, aby unikać niebezpieczeństwa kradzieży na ulicy, nie mówiąc już o własnym mieszkaniu, czy mówić o jakichś generalnych regułach postępowania?**

– Przede wszystkim, jeśli chodzi o mieszkanie, to zanim naciśniemy guzik domofonu, upewnić się, kto do nas dzwoni i w jakim celu chce wejść do budynku. Nie otwierać drzwi osobom, które wydadzą nam się podejrzanym. W żadnym wypadku nie wpuszczać do mieszkania osób, które podają się za pracowników zakładu energetycznego, gazowni, pomocy społecznej, zanim takie osoby nam się nie wylegitymują. Jeśli wyjeżdżamy na dłuższy czas, poprośmy sąsiadów, aby zwrócili uwagę na nasze mieszkanie. Zostawmy sąsiadom lub zaprzyjaźnionej osobie klucz do skrzynki, żeby odbierała naszą pocztę, opróżniała skrzynkę z ulotek reklamowych, itp. Złodziej zanim splądruje nam mieszkanie, obserwuje najczęściej czy i w jakich godzinach ktoś przebywa w domu. Jeśli chodzi z kolei o zachowanie na ulicy, to wychodząc na zakupy lub na spacer nie zakładajmy na siebie całej posiadanej przez nas biżuterii. Portfel czy telefon komórkowy trzymajmy w torebce lub saszetce, a nie w kieszeni. Jeśli mamy przy sobie więcej pieniędzy, rozdzielmy je i schowajmy w różnych miejscach, np. w portfelu, w kieszeni torebki, w dokumentach, itp. Nie nośmy całej gotówki w jednym miejscu, bo w przypadku kradzieży stracimy wszystko. Na zakupy weźmy tylko tyle gotówki ile jest nam niezbędnie potrzebne, a jeśli mamy zamiar kupić jakąś drogą rzecz, nie chodźmy na zakupy sami. Po zapłaceniu w sklepie czy na targu schowajmy porządną portfel w torebce i zapnijmy ją, zanim odejdziemy od lady. Bardzo często można zaobserwować, że szczególnie panie oddalają się od lady trzymając portfel w ręce i wychodzą poza obręb sklepu. Bądźmy czujni, rozglądajmy się wokół siebie, nasze roztrągnięcie to zachęta dla złodzieja.

**– Niestety czasami jednak padamy ofiarą rozboju, jak się w takim momencie zachować?**

– Po pierwsze podnieść alarm, tzn. głośno krzyżeć, wzywać pomocy. To może zaskoczyć napastnika. Jeśli widzimy, że nie mamy z nim szans, bo wyrwał nam już torebkę i ucieka, spróbujmy zapamiętać jak wyglądał, czy był wysoki, czy niski, jaki miał kolor włosów, jak był ubrany. To są sekundy, ale czasami dzięki podaniu takich szczegółów policja może takiego napastnika zidentyfikować i złapać. Natychmiast po zdarzeniu zadzwońmy na policję, podajmy miejsce i czas zdarzenia oraz jak najwięcej szczegółów dotyczących napastnika. Dostępne, bezpłatne z każdej budki telefonicznej numery telefonów to 112 i 997. Wykonajmy też telefon do komisariatu – w przypadku osiedla Paderewskiego jest to numer 200 36 00 lub zadzwońmy do dzielnicowego, na służbowy numer komórkowy. Jak najszybciej udajmy się też do komisariatu i podajmy wszystkie szczegóły zajścia. Im wcześniej od zgłoszenia incydentu i im więcej szczegółów, tym większa szansa na złapanie sprawcy.

**– Ostatnie moje pytanie dotyczy bardziej kwestii porządku i spokoju niż bezpieczeństwa. Jak radzić sobie z uciążliwymi**

**sąsiadami, którzy urządzają libacje alkoholowe lub, gdy w sąsiednim mieszkaniu działa np. agencja towarzyska.**

– To są dwie odrębne kwestie. Gdy sąsiedzi zachowują się głośno po godzinie 22.00, bo urządzają sobie libację, najlepiej zadzwonić na policję. Ostatnio w windzie jednego z budynków na osiedlu Paderewskiego doszło po libacji alkoholowej do pobicia ze skutkiem śmiertelnym. Gdy słyszemy, że za ścianą ma miejsce taka sytuacja zadzwońmy na policję. Zakłócanie ciszy w godzinach nocnych, tj. między 22.00 a 6.00 podlega karze grzywny w wysokości 250 złotych. Interwencja policji bardzo często pomaga, a mandat studzi zbyt rozbawione towarzystwo. Przy okazji chciałbym także zaapelować o zgłaszanie

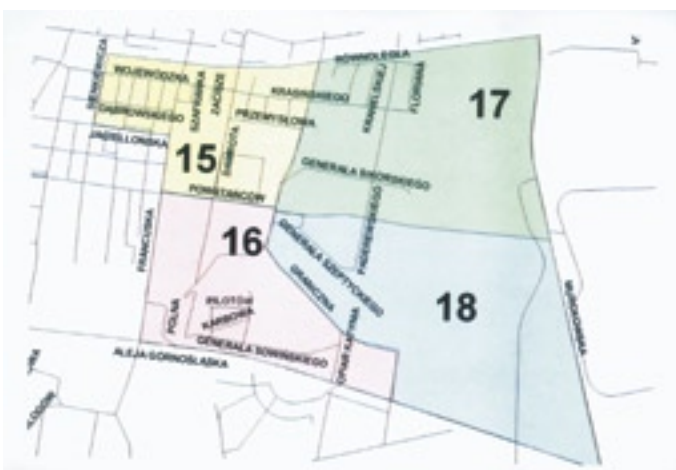
**Poznaj swojego dzielnicowego**  
Komisariat I Policji – ul. Żwirki i Wigury 28  
II Rewir Dzielnicowych  
Rejony Nr 15 - 18 (plan na odwrocie)  
Twoim dzielnicowym jest: Kierownik II Rewiru Dzielnicowych:

<b>R-15</b>	ml. asp. Andrzej SZAJNLIK tel. kom. 0 600 208 515	st. asp. Robert KLEBACH tel. kom. 0 600 208 482
<b>R-16</b>	st. sierż. Jacek KOZŁOWSKI tel. kom. 0 600 208 516	
<b>R-17</b>	ml. asp. Daniel OSBAREWICZ tel. kom. 0 600 208 517	
<b>R-18</b>	st. sierż. Dariusz SIEMIŃSKI tel. kom. 0 600 208 518	

Telefon Oficera Dyżurnego Komisariatu I:  
Policjant telefon zaufania dla niepełnych:  
Policjant telefon zaufania w sprawach narkotykowych:

251 17 49 200 26 80  
200 22 58  
200 23 98

Wykonano w siedzibie Komisariatu I Katowice



na policję przypadków przemocy domowej. Bardzo często jest to wstydliwy temat i niejednokrotnie ani ofiary, ani świadkowie tego nie zgłaszają. W przypadkach częstych domowych awantur u naszych sąsiadów lepiej zadzwonić na policję niż reagować samemu lub, co gorsza, milczeć, gdy w sąsiedztwie może rozgrywać się tragedia. Druga kwestia, o której Pani wspomniała, to podejrzenie o nielegalną agencję towarzyską. To jest sprawa bardziej skomplikowana, bo tutaj nie mówimy już o mandacie w wysokości 250 złotych, lecz o wszczęciu postępowania karnego. Działalność nielegalnej agencji towarzyskiej podlega sankcji do roku pozbawienia wolności dla osoby czerpiącej korzyści materialne z nierządu. Aby jednak kogoś postawić przed sądem, trzeba takie przestępstwo udowodnić. Mogę powiedzieć, że walka z takimi nielegalnymi agencjami towarzyskimi jest możliwa a obecnie na naszym osiedlu prowadzone jest dochodzenie w tego typu sprawie.







**– Wiele osób nie wierzy jednak w skuteczność policji...**

– Uważam, że jeśli tylko współpraca policji z mieszkańcami, którą i tak uważam za lepszą niż kilka lat temu, będzie jeszcze lepsza, to zarówno poczucie bezpieczeństwa, jak i skuteczność policji wzrośnie.

**– Dziękuję za rozmowę.**



# **NIERUCHOMOŚCI W ZASOBACH SM IM. I.J. PADEREWSKIEGO W KATOWICACH**

-  **NIERUCHOMOŚCI GRUNTOWE**
-  **BUDYNKI UL. SIKORSKIEGO 1-44**
-  **BUDYNKI UL. GRANICZNA 49-61B**
-  **BUDYNKI UL. SOWIŃSKIEGO 1-45**
-  **OSIEDLE „PRZYSTAŃ” UL. PADEREWSKIEGO 75-87A**
-  **PAWILONY SPÓŁDZIELNI UL. SOWIŃSKIEGO 5A,  
UL. PADEREWSKIEGO 63-65**







# W REZONANSIE

## Turniej Piłki Stołowej

W dniu 4 marca odbył się w Klubie „Rezonans” Otwarty Turniej Piłki Stołowej zorganizowany przez Spółdzielnię Mieszkaniową im. I. J. Paderewskiego. W rozgrywkach wzięło udział 10 dwuosobowych drużyn w wieku od 7 do 40 lat.

Walka drużyn w dojściu do finału była bardzo ekscytująca. W rezultacie pierwsze miejsce zajęła drużyna VFB ASPIRYNKA, II miejsce ŁOSIE, a III miejsce ENERDE. Na zakończenie każda zwycięska drużyna otrzymała dyplom i puchar, a najmłodsi uczestnicy otrzymali drobne upominki.

## Młode Talenty

24 marca Szkoła Muzyczna Casio we współpracy z naszą Spółdzielnią zorganizowała konkurs muzyczny „Młode Talenty 2006”. Dzieci i młodzież biorące udział w konkursie oceniani byli przez jury w pięciu kategoriach:

- soliści (instrumentaliści i wokaliści)
- zespoły wokalo-instrumentalne
- zespoły instrumentalne
- chóry dziecięce
- chóry młodzieżowe.



Laureaci otrzymali dyplomy, wyróżnienia i wspaniałe nagrody. Prezentacje uczestników konkursu rozpoczęły się o 8.00, a zakończyły o 16.00 Koncertem Laureatów. Konkurs „Młodych Talentów” na stałe wpisał się w kalendarz imprez Klubu „Rezonans”. Jest to cenna impreza, pobudzająca i rozwijająca zainteresowania dzieci i młodzieży. Daje możliwość konfrontacji dorobku artystycznego, doskonalenia poziomu wykonawczego, jak również podnoszenia kultury muzycznej.



## Poezja na powitanie wiosny

Polski Związek Emerytów, Rencistów i Inwalidów wraz z Klubem „Rezonans” zorganizował 21 marca uroczystość Powitania Wiosny.

Udział w tej sympatycznej imprezie wzięło 50 osób. Gościnnie wystąpiła Pani Teresa Pułaska, mieszkanka naszego osiedla, która recytowała wiersze o tematyce wiosennej.

## Spotkania z poezją

Klub „Rezonans” planuje organizowanie cyklicznych spotkań z poezją, raz w miesiącu. Sądzimy, że na Osiedlu im. I. J. Paderewskiego znajdzie się grupa miłośników poezji, która chętnie uczestniczyć będzie w takich spotkaniach.

## Otwórzmy serca

Klub „Rezonans” wspólnie z Zespołem Charytatywnym działającym przy parafii pw. WNMP z okazji świąt wielkanocnych zorganizował zbiórkę żywności dla osób potrzebujących. Zebraliśmy artykuły żywnościowe na kwotę 500 zł. Dziękujemy za ofiarność i wsparcie dla naszej akcji.

## Piknik dla Niepełnosprawnych

Przyjmujemy zapisy na Piknik dla Niepełnosprawnych, który odbędzie się 3 czerwca 2006 roku w Paprocanach.

## Festyn

Z okazji Dnia Dziecka oraz jubileuszu XV-lecia powstania naszej Spółdzielni na terenie obiektów sportowych Szkoły Podstawowej nr 12 przy ul. Paderewskiego 46 w dniu 10 czerwca 2006 roku odbędzie się festyn. Zapraszamy.

### UWAGA

Klub „Rezonans” dysponuje salami do wynajęcia na imprezy okolicznościowe, szkolenia, kursy.

Informacje pod nr. tel. (032) 256 40 20.

## Sekcje stałe

### Zajęcia plastyczne dla dzieci

Odbývają się w środy i piątki o godz. 16.00. W sekcji można poznać różnorodne techniki malarskie, graficzne, a także rzeźbę w glinie. Zajęcia rozwijają wrażliwość dzieci, poszerzają ich wyobraźnię i dają możliwość swobodnej wypowiedzi twórczej.

Prace dzieci biorą udział w różnorodnych konkursach plastycznych.

### Klub seniora

Na spotkania przy herbatce zapraszamy w poniedziałki i piątki o godz. 16.00.

### Zajęcia sportowe:

- siłownia od poniedziałku do piątku w godz. 16.00 – 20.00
- aerobik wtorek i czwartek – I grupa – godz. 16.30; II grupa – 18.00
- callanetics wtorek i czwartek – 19.00.







– gimnastyka zdrowotna poniedziałek i piątek – godz. 18.00.

#### Modelarze

Modelarnia IKAR mieszcząca się przy ul. Sikorskiego 44 zaprasza modelarzy i majsterkowiczów do pracowni, gdzie można pod okiem instruktora budować modele i poznawać tajniki modelarstwa od podstaw. Modelarnia zaprasza wszystkich, niezależnie od wieku. Podstawowym warunkiem jest, aby lubić majsterkować. Zapraszamy na zajęcia we wtorki, czwartki i piątki w godz. od 16.00 do 20.00.

#### Szachy

Wszystkich miłośników gry w szachy oraz osoby chcące doskonalić swoje umiejętności, jak również nowicjuszy pragnących poznać grę od podstaw, zapraszamy do Klubu „Rezonans” w poniedziałki od godz. 16.00.

## POD KĄTEM

### ANDRZEJ SZYDLAK – OKIEM RADNEGO

Remont ulic wokół Osiedla Paderewskiego to kolejna inwestycja wspierająca rozwój Katowic

#### Stara Graniczna do lamusa

W Miejskim Zarządzie Ulic i Mostów inżynierowie zajmują się nowym projektem ul. Granicznej, której przebudowa zaplanowana jest w okolicach maja.

22 lutego na łamach Dziennika Zachodniego ukazał się artykuł „Graniczna po europejsku”. Jak podaje DZ remont ulicy, planowany już na wiosnę, stanowi kolejny krok inwestycyjny, dzięki któremu osiedle nabierze nowego blasku.

Wykonawca, wybrany drogą przetargu, zajmie się realizacją całego przedsięwzięcia, które obejmować będzie modernizację nawierzchni od ul. Ofiar Katynia, gdzie już można zauważyć pierwsze prace, aż do ul. Powstańców.

Całość remontu pokryta będzie z budżetu miasta. Urząd postanowił przeznaczyć na tę inwestycję 2 mln zł. Co do ostatecznego kształtu ulicy wciąż podejmujemy dialog. Trzeba zastanowić się czy warto dodatkowo zainwestować w oświetlenie, czy skupić się głównie na usuwaniu pęknięć nawierzchni. W rezultacie oświetlenie pozostanie nietknięte, a remont drogi nie wyjdzie poza pas drogowy. Bierzemy tutaj pod uwagę zarówno koszty całej przebudowy, jak i sugestie wszystkich Państwa. Czego oczekujecie, jakie są waszym zdaniem potrzeby najważniejsze?

Co do samych inwestycji, które doskonale wpisują się w idee Katowic jako miasta inwestycji, jestem nastawiony optymistycznie, bo kiedy będziemy zaczynać od dróg, wszystko będzie miało ręce i nogi. Myślenie o drodze to myślenie o przyszłości. Naprawianie dróg to naprawianie czegoś od podstaw i fundamentów.

Wspomniane wydanie DZ podejmuje także inny wątek unowocześnienia Granicznej, w ślad za czym idą Państwa obawy i różne

opinie. Drodzy Państwo, każda zmiana pociąga za sobą wątpliwości, a każdy wkład finansowy sceptycyzm i zapytanie: jakie zadania są pilniejsze i na co najpierw należy przeznaczyć środki, którymi dysponuje miasto przy wsparciu środków unijnych. Rozumiem tych wszystkich, dla których nowa Graniczna, odetnie blokowsko ostatecznie od ciszy. Tego obawiają się mieszkańcy osiedla. Nowa nawierzchnia, wprowadzie spełniająca wymogi Unii Europejskiej, sprawi, że chętniej będą z niej korzystać kierowcy, ale – drodzy mieszkańcy – nie zmieniamy jej położenia, poprawiamy tylko infrastrukturę.

Inwestycja cieszy głównie ludzi młodych, otwartych na nowoczesność. Pamiętajmy także o jednym: Osiedle Paderewskiego otoczone jest pasmem zieleni wokół Doliny Trzech Stawów. Spokój tego miejsca nijak nie zostanie zaburzony przez remont. Za bardzo jesteśmy czuli na ochronę środowiska, w mieście, które jeszcze nie tak dawno pod względem ekologii pozostawiało wiele do życzenia.

Przypominam, że remont Granicznej będzie doskonałą kontynuacją rozpoczętych inwestycji na tym obszarze parę lat temu, kiedy to zakończyliśmy pracę na odcinku ulic: Sikorskiego, Puławskiego, Sowińskiego oraz Paderewskiego. Kolejnymi pracami zwieńczymy rozpoczęte na obszarze osiedla przedsięwzięcia ulepszenia komunikacji.

Osiedle Paderewskiego otoczone jest z jednej strony Doliną Trzech Stawów, z drugiej kompleksem hipermarketów, hoteli i nowoczesnych budynków, które powstały przy ul. Górnośląskiej. Zmodernizowane drogi w żaden sposób nie zagłuszą ciszy doliny katowickich stawów, a powstałemu tam kompleksowi nowoczesnych obiektów przydadzą tempa rozwoju.

Na Państwa opinie czekam jak zwykle w Klubie Rezonans (ul. Sowińskiego 5a) w pierwszy poniedziałek miesiąca w godz. 10–12.

Pozdrawiam

Andrzej Szydlak, radny



## REMONT RPWiK

Informujemy, że od dnia 22 marca Przedsiębiorstwo Budowlano-Inżynierskie „TELBU” Katowice ul. Łąkowa 33 na zlecenie Rejonowego Przedsiębiorstwa Wodociągów i Kanalizacji Katowice ul. Obrońców Westerplatte 89, rozpoczęło wymianę sieci kanalizacji sanitarnej w rejonie ulicy Sikorskiego. W związku z tym prosimy o zwracanie szczególnej uwagi na zmianę organizacji ruchu, na nowe znaki drogowe i o zachowanie ostrożności, szczególnie jeśli chodzi o dzieci.

Prace rozpoczęte zostały w pierwszej kolejności przy Szkole Podstawowej nr 12, a następnie będą prowadzone w rejonie budynków przy ul. Sikorskiego 36, 40 i 44, 38, 42.

# PRACUJEMY DZIENNIE, ŻEBY 320 TYSIĄCOM KATOWICZAN ŻYŁO SIĘ LEPIEJ

Rozmawiamy z Andrzejem Szydłakiem, radnym z okręgu Os. Paderewskiego, Śródmieścia oraz Muchowca, członkiem komisji gospodarki komunalnej, zdrowia i środowiska oraz spraw obywatelskich i społecznych

**Biuletyn Informacyjny:** Rejon Pańskich działań to centrum i jedno z największych znajdujących się tu osiedli. Jakie zmiany zaszły dla tych obszarów, kiedy radnym, czyli niejako ich reprezentantem, został Szydłak?

**Andrzej Szydłak:** Jako radny nie myślę tylko i wyłącznie o okręgu, z którego zostałem wybrany do Rady Miasta. Katowice to dla mnie miejsce integralne i każda jego część znajduje się w polu moich działań. Trudno mi wyliczać indywidualne osiągnięcia, choć fakt, iż na skrzyżowaniu ul. Ceglanej i Meteorologów pojawiło się oświetlenie, to całkowicie moja inicjatywa.

**BI:** Warto było kandydować? Jakie konkretne działania pozwoliły Panu na społeczne zadowolenie i powiedzenie sobie, że praca w radzie ma sens?

**AS:** Pracujemy dziennie, żeby 320 tysiącom mieszkańcom żyło się lepiej. Praca wspólna jest owocniejsza, dlatego jestem daleki od przypisywania sobie indywidualnych zasług. Plany rozwoju są opracowywane wspólnie z myślą o przyszłości.

**BI:** Jak ocenia pan proces prywatyzacji służby zdrowia w Katowicach jako jeden z członków komisji zdrowia?

**AS:** Wbrew opinii środowiska medycznego sprzed paru miesięcy wszystkie zrestrukturyzowane poradnie w Katowicach funkcjonują normalnie. Mało tego, placówki te głównie przejmowane przez spółki pracownicze, zawiązywane przez lekarzy, są otwarte na nowe pomysły, które mają sprawić, żeby pacjent poczuł się bardziej komfortowo i jako klient przychodni, wychodził z niej w pełni usatysfakcjonowany, a co za tym idzie solidnie zdiagnozowany, a w rezultacie wyleczony. Lekarzom zależy na jakości świadczonych usług, bo w przeciwnym razie pacjent zapisze się do poradni konkurencyjnej.

Moje pole widzenia jest następujące: wszystkie poradnie w Katowicach powinny być sprywatyzowane. Miejskie powinny pozostać te położone w centrum. Wtedy miasto, korzystając z ich struktur, będzie mogło realizować programy profilaktyczne, do przeprowadzania których jest zobligowane. Proszę zwrócić uwagę na jeszcze jedną bardzo ważną kwestię: warto utrzymać wybrane placówki w strukturach miejskich w razie nagłych wypadków, do których może dojść w mieście.

**BI:** A szpitale?

**AS:** Ze szpitalami jest podobnie. Należy je sprywatyzować, ewentualnie finansować okresowo. Nie będziemy ponosić bieżących wydatków, ale kupować od szpitali programy profilaktyczne.

**BI:** Tak się składa, że to właśnie na Os. Paderewskiego sprywatyzowała się jedna z pierwszych poradni. Teraz „Centrum Medyczne Graniczna”, bo tak nazywa się poradnia, ma coraz więcej pacjentów i coraz nowocześniejszy sprzęt. Mieszkańcy są zadowoleni?

**AS:** No i właśnie to jest potwierdzenie, że restrukturyzacja się powiodła. W poradni nie ma kolejek, każdy ma wyznaczoną godzinę wizyty. Przybyło 200 pacjentów i nie leczą się tutaj tylko mieszkańcy osiedla, ale i mieszkańcy innych dzielnic Katowic. Mało tego, poradnia zdobyła Certyfikat Jakości Zarządzania ISO, a od miesiąca działa tu nowoczesna poradnia ginekologiczna dla kobiet, w której można się leczyć w ramach kontraktu z Narodowym Funduszem Zdrowia. Poza tym poradnia jako jedna z nielicznych wprowadza program, umożliwiający kontakt pacjenta z lekarzem za pośrednictwem poczty elektronicznej. Mail oczywiście nie ma zastąpić konsultacji medycznej w kontakcie bezpośrednim, ale ma stanowić doskonałe medium porozumienia w przypadku różnych wątpliwości pacjenta. Często chcemy dopytać o działanie jakiegoś leku, albo o pory jego przyjmowania. Wtedy nie musimy ponownie rejestrować się w poradni, ale nie ruszając się z domu, poprosić o pomoc. To jeden z ciekawszych pomysłów, który powstał w restrukturyzowanej poradni, na skalę Śląska.

**BI:** Z mieszkańcami spotyka się Pan regularnie w klubie osiedlowym Rezonans...

**AS:** Tak. To są bardzo cenne spotkania, bo one nakreślają mi potrzeby mieszkańców. Zaowocowały one m.in. powstaniem, dwa miesiące temu, monitoringu, który podłączony jest do sieci miasta. Musieliśmy jednak podzielić rozsądnie środki: część sumy pokryło miasto, a część Spółdzielnia Mieszkaniowa im. J. I. Paderewskiego. Razem z panią Elżbietą Zadróż, prezesem spółdzielni, doszliśmy do wniosku, że to dobry pomysł na bezpieczeństwo i przeciwdziałanie wandalizmowi. Drugą bardzo ważną sprawą były głosy podatników II Urzędu Skarbowego, który mieści się na osiedlu. Chodzi o brak miejsc parkingowych dla klientów. Sprawa trafiła już do MZUiM i parking powstanie w najbliższej perspektywie. A mówiąc o parkingach – to bardzo częsta bolączka mieszkańców. Kiedy nie tak dawno z Brynowa na Os. Paderewskiego przeniosła swą siedzibę firma Orange, pracownicy tejże firmy zajmowali osiedlowe parkingi, a mieszkańcy nie mieli gdzie zaparkować własnych aut. Problem jest obecnie już rozwiązany, moja osobista rozmowa, będąca efektem prób mieszkańców, z dyrektorem firmy – odniosła skutek. Otrzymałem wyjaśnienie, że sytuacja jest przejściowa, bo firma dopiero kończy budowę parkingu. I rzeczywiście była okresowa, parking firmowy powstał, a mieszkańcy odzyskali swobodę parkowania.

**BI:** Katowice sporo inwestują w drogi, ale władze muszą liczyć się z tym, że mieszkańcy będą protestować w związku z licznymi niedogodnościami.

**AS:** Musimy mieć wszyscy dużą dozę zrozumienia. W perspektywie dalekosiężnego rozwoju infrastruktury i gospodarki wodno-ściekowej miasto przeznaczyło 600 mln zł. A zatem wiąże się to z rozbudowywaniem, przebudowywaniem i naprawianiem dróg. Będą się zatem pojawiać pewne trudności, ale w każdą dobrą inwestycję wpisane są dodatkowe koszty.

**Dziękujemy za rozmowę.**

## Z PRACY RADY NADZORCZEJ

Od ostatnich, publikowanych w lutym numerze biuletynu, informacji nt. prac Rady Nadzorczej obradowała ona na dwóch posiedzeniach – 22 lutego oraz 22 marca 2006 roku, podczas których, zgodnie ze swoimi kompetencjami m.in.:

- rozpatrzyła wnioski Zarządu w sprawie wykreślenia zadłużonych członków Spółdzielni podejmując 6 uchwał w tym zakresie,
- rozpatrzyła wniosek Zarządu i podjęła uchwałę o uchyleniu Uchwały Rady Nadzorczej o wykluczeniu ze Spółdzielni,
- przyjęła wykonanie Planu gospodarczo-finansowego Spółdzielni za 2005 rok.

Ponadto Rada przyjęła przygotowane przez Zarząd informacje nt.:

- zaległości w opłatach za użytkowanie lokali mieszkalnych i użytkowych,
- wyników rozliczenia zużycia wody za II półrocze 2005 r. oraz przeprowadziła kontrolę i dokonała oceny;
- przestrzegania przez Spółdzielnię praw jej członków,
- sposobu realizacji przez Zarząd wniosków organów Spółdzielni i jej członków.

W jej wyniku Rada nie dopatrzyła się żadnych nieprawidłowości w tym zakresie.

Najbliższe posiedzenie Rady odbędzie się w dniu 19 kwietnia br.

## INFORMACJA

Informujemy lokatorów, że posiadamy wskaźnik „WMN-1”, który pozwala w prosty i niezawodny sposób stwierdzić próbę „oszukiwania” wskaźnika licznika wody przez przykładanie magnesu neodymowego. Wskaźnik ten wykrywa resztkowe namagnesowanie części metalowych licznika oraz jego otoczenia po usunięciu magnesu spowalniającego licznik. Kontrolę przeprowadzać będą wyrywkowo konserwatorzy Działu Remontowo-Konserwacyjnego Spółdzielni.





# Biuro Obrotu Nieruchomościami SM im. I. J. Paderewskiego

Licencja zawodowa nr 1928, 40-018 Katowice, ul. Graniczna 53, tel. 255 22 61, 605 406 905, 601 633 583

poniedziałek-czwartek 9.00–17.00, piątek 8.00–16.00

<http://www.sm-paderewski.katowice.pl/bon>, e-mail: [bon@sm-paderewski.katowice.pl](mailto:bon@sm-paderewski.katowice.pl)

## OFERTY SPRZEDAŻY LOKALI MIESZKALNYCH

### 3 POKOJE

**Katowice Os. Paderewskiego ul. Graniczna Ip. 50 mkw.**

Mieszkanie w podstawowym standardzie. Nowe okna pcv!

**Cena ofertowa: 90.000,-zł**



**Katowice Os. Paderewskiego ul. Sowińskiego IIIp. 55,5 mkw.**

Bardzo sympatyczne, jasne mieszkanie po

remontcie, nowe okna pcv, ściany w dużym pokoju, w sypialni i w kuchni wykładane, na podłogach w pokojach i w przedpokoju panele, w kuchni kafle; w łazience i w ubikacji płytki ceramiczne, kabina prysznicowa, oświetlenie halogenowe, wc – osobno z geberitem i wbudowaną szafką, Kuchnia umeblowana z kuchenką „Amica” i pochłaniaczem „Mastercook”; w kuchni przepływowy podgrzewacz wody. Na balkonie kafle. Dobra lokalizacja z ładnym widokiem. Spokojne sąsiedztwo. Oferta godna polecenia!

**Cena ofertowa: 125.000,-zł,**

### 4 POKOJE

**Katowice Os. Paderewskiego 75,5 mkw. /IVp./IXp./**



4-pokojowe, bardzoustawne i słoneczne mieszkanie w podstawowym standardzie.

Na podłogach wykład-

zina pcv, ściany pomalowane, okna drewniane starszego typu. Łazienka i wc osobno, na ścianach płytki. Duży przedpokój. Mieszkanie znajduje się w zamykanym korytarzu lokatorskim. Cicha, bezpieczna okolica, spokojne sąsiedztwo. Budynek ocieplony, centralnie ciepła woda, stałe łącze internetowe.

**Cena ofertowa: 120.000,-zł**

## OFERTY LOKALI MIESZKALNYCH DO WYNAJĘCIA

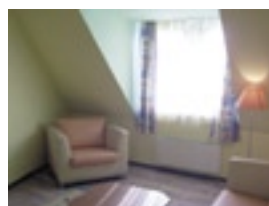


**Katowice ul. Mikołowska IIp/IVp 34 mkw.**

Sympatyczne, odnowione, kompletnie umeblowane i wyposażone mieszkanie z nowym sprzętem AGD (kuchenka

gazowa, lodówka, pralka). Przygotowane zostało pod pierwszy najem. W pokoju rozkładana kanapa i fotel oraz komplet pościeli. Dodatkowo pojemna meblościanka i telewizor. W kuchni znajduje się komplet nowych mebli oraz drobne, podstawowe wyposażenie (garnki, sztućce). W łazience wanna akrylowa oraz umywalka z szafką. Dodatkowo w wyposażeniu żelazko, deska do prasowania, suszarka i odkurzacz. Oferta godna polecenia!

**Czynsz najmu: 1.000,-zł/miesiąc + media.**



**Katowice ul. Żwirki i Wigury IVp/IVp 30 mkw.**

Sympatyczne, jasne i umeblowane miesz-

kanie na poddaszu w ładnej kamienicy w Śródmieściu. Łazienka wykładana z kabiną prysznicową. Kuchnia w zabudowie, otwarta na przedpokój. W pokoju znajdują się: meblościanka, TV, rozkładana 2-osobowa sofa w komplecie z fotelem oraz stolik okolicznościowy. Oferta godna polecenia!

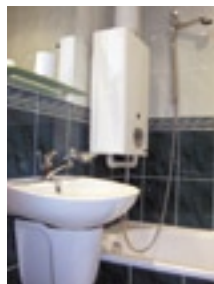
**Czynsz najmu: 1.300,-zł/miesiąc + media.**

**Katowice Os. Paderewskiego ul. Sowińskiego Ip. 30m.kw.**

Mieszkanie w podstawowym standardzie, dostępne będzie od maja. Spokojne sąsiedztwo.

**Czynsz najmu: dla 1 osoby 500,-zł/miesiąc + media, dla 2 osób 600,-zł/miesiąc + media.**

### 2 POKOJE



**Katowice Os. Paderewskiego ul. Sowińskiego VIIIp./Xp. 43,5 mkw.**

Bardzo sympatyczne 2-pokojowe mieszkanie po remoncie. Nowe okna pcv. Na podłogach w poko-

jach i przedpokoju parkiet, w kuchni i łazience kafle. W wyposażeniu kuchni nowe meble, kuchenka gazowo-elektryczna, pochłaniacz, lodówka oraz stolik wraz z taboretami. W wykafelkowanej łazience znajduje się wanna, wc-kompakt, nowy piecyk gazowy oraz pralka. Przedpokój w boazerii z pojemną szafą i pawlaczami. W każdym pokoju jest meblościanka i wersalka, w jednym z nich telewizor.

**Czynsz najmu: 1.100,-zł/miesiąc + media.**



**Katowice Os. Paderewskiego ul. Sowińskiego IIIp./Xp. 43,5 mkw.**

2-pokojowe kompletnie

umeblowane i wyposażone mieszkanie po remoncie. Kuchnia z zabudowanymi meblami, wraz z lodówką, zmywarką oraz kuchenką i pochłaniaczem. W dużym pokoju zestaw mebli, kanapa, biurko, fotele, telewizor, video. W przedpokoju i mniejszym pokoju pojemne szafy typu Komandor. W łazience znajdują się wanna, lustrzana szafka z oświetleniem, pralka. Do mieszkania prowadzą podwójne drzwi wejściowe. Spokojne sąsiedztwo.

**Czynsz najmu: 1.200,-zł/miesiąc + media.**

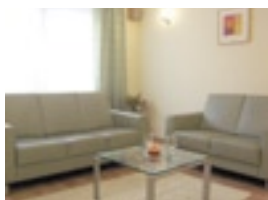


### **Katowice Zawodzie IIIp./IVp. 50 mkw.**

Sympatyczne mieszkanie z dwoma niezależnymi pokojami. Nowe okna. Łazienka po remoncie wyposażona w pralkę. Pokoje umeblowane, 3 wersalki. W kuchni komplet mebli i lodówka. Mieszkanie będzie dostępne od połowy kwietnia. Bardzo dobra lokalizacja, miejsce dobrze skomunikowane z centrum Katowic i innymi dzielnicami.

**Czynsz najmu: 950-zł/miesiąc + media.**

### **3 POKOJE**



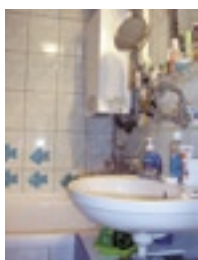
### **Katowice Wełnowiec. IIp./IVp. 76 mkw.**

Eleganckie, przestronne, bardzo ładnie umeblowane i wyposażone 3-pokojowe mieszkanie z garderobą w osobnym pomieszczeniu. Zainstalowane zostało stałe łącze internetowe oraz TV satelitarna. W wyposażeniu TV + DVD. Łazienka z kabiną prysznicową z hydromasażem. W kuchni meble wykonane „na wymiar” z wbudowaną lodówką, zmywarką i pochłaniaczem. Kompletnie drobne wyposażenie kuchni, tzw. wersja hotelowa. W garderobie deska do prasowania, suszarka na bieliznę, odkurzacz, żelazko. Istnieje możliwość wynajęcia garażu. Polecamy klientom, którzy cenią sobie wygodę, elegancję i komfort.

**Czynsz najmu: 3.200-zł/miesiąc + media.**

## **OFERTY ZAMIANY LOKALI MIESZKALNYCH**

### **2 POKOJE**



**Katowice Os. Paderewskiego /VIIp./ 42,5 mkw.** Spółdzielcze własnościowe mieszkanie po remoncie. Nowe okna pcv, nowe drzwi wejściowe, nowa armatura, wc kompakt.

Poszukiwany do zamiany lokal mieszkalny może być 3-pokojowy (ok. 56 mkw.) lub 4-pokojowy, położony w Katowicach na Os. Paderewskiego.

**Katowice ul. Francuska /Ip./ 40 mkw.** umowa najmu KZGM, ogrzewanie cen-

tralne, łazienka w płytkach ceramicznych, okna nowe drewniane, CCW.

Poszukiwany do zamiany lokal mieszkalny może być 2- lub 3-pokojowy, położony w Katowicach na Os. Paderewskiego (możliwa spłata zadłużenia).

### **3 POKOJE**



**Katowice Os. Paderewskiego /IIIp./ 49 mkw.** Spółdzielcze lokatorskie mieszkanie z nowymi, drewnianymi oknami pcv. Wyglądzone ściany, na podłodze wykładzina pcv. Łazienka

w kafelkach, zabudowana wanna.

Poszukiwany do zamiany lokal mieszkalny powinien być 2-pokojowy, położony w Katowicach na Os. Paderewskiego.

**Katowice Os. Paderewskiego /IIp./ 49 mkw.** Spółdzielcze własnościowe mieszkanie przeznaczone do remontu, dobrze zlokalizowane, spokojna okolica i sąsiedztwo. Bardzo słoneczne, z oknami na południe i zachód.

Poszukiwany do zamiany lokal mieszkalny to kawalerka, położona w Katowicach na Os. Paderewskiego.

### **4 POKOJE**



**Katowice Os. Paderewskiego 75,5 mkw. /IVp./IXp./**

4-pokojowe, bardzo ustawne i słoneczne mieszkanie w podstawowym standardzie. Na podłogach wykładzina pcv, ściany pomalowane, okna drewniane starszego typu. Łazienka i wc osobno, na ścianach płytki. Duży przedpokój. Mieszkanie znajduje się w zamykanym korytarzu lokatorskim. Cicha, bezpieczna okolica, spokojne sąsiedztwo. Budynek ocieplony, centralnie ciepła woda, stałe łącze internetowe.

Poszukiwany do zamiany lokal mieszkalny powinien być 3-pokojowy (49-57 mkw.), położony w Katowicach na Os. Paderewskiego.

## **OFERTY LOKALI UŻYTKOWYCH DO WYNAJĘCIA**

**Katowice Os. Paderewskiego ul. Sikorskiego 26**

**48 mkw.** /parter budynku mieszkalnego/ węzeł sanitarny/ lokal wyposażony w insta-

lację elektryczną, C.O., z przeznaczeniem na działalność handlową, biurową lub usługową.

**Katowice Os. Paderewskiego ul. Graniczna 57c**

**99,49 mkw.** /parter budynku mieszkalnego/ węzeł sanitarny/ lokal wyposażony w instalację elektryczną, C.O., z przeznaczeniem na działalność handlową, biurową lub usługową.

**Katowice Os. Paderewskiego ul. Graniczna 57a**

**43,42 mkw.** /parter budynku mieszkalnego/ lokal wyposażony w instalację elektryczną, C.O., z przeznaczeniem na działalność handlową, biurową lub usługową.

**Katowice Os. Paderewskiego ul. Graniczna 61**

**21,93 mkw.** /parter budynku mieszkalnego/ lokal wyposażony w instalację elektryczną, C.O., z przeznaczeniem na działalność handlową, biurową lub usługową.

**Katowice Os. Paderewskiego ul. Sikorskiego 12**

**17,21 mkw.** /parter budynku mieszkalnego/ lokal wyposażony w instalację elektryczną/ C.O., z przeznaczeniem na działalność handlową, biurową lub usługową.

**Katowice Os. Paderewskiego ul. Sowińskiego 3**

**16,26 mkw.** /parter budynku mieszkalnego/ lokal wyposażony w instalację elektryczną, z przeznaczeniem na działalność handlową, biurową lub usługową.

**Katowice Os. Paderewskiego ul. Sowińskiego 39**

**14,56 mkw.** /parter budynku mieszkalnego/ lokal wyposażony w instalację elektryczną/C.O., z przeznaczeniem na działalność handlową, biurową lub usługową.



**PILNIE POSZUKUJEMY OFERT SPRZEDAŻY DUŻYCH MIESZKAŃ (68-80 M<sup>2</sup>) NA OSIEDLU PADEREWSKIEGO DLA NASZYCH KLIENTÓW**